

Know Now

Achieving Skills, Preparing for Life



SECRETARÍA DE EDUCACIÓN

Know Now - Achieving Skills, Preparing for Life

ALCALDÍA MAYOR DE BOGOTÁ
SECRETARÍA DE EDUCACIÓN

Enrique Peñalosa Londoño
Alcalde Mayor de Bogotá

Secretaría de Educación del Distrito

María Victoria Angulo González
Secretaria de Educación del Distrito

José Maximiliano Gómez Torres
Subsecretario de Calidad y Pertinencia

Diana María Silva Lizarazo
Directora de Ciencias, Tecnologías
y Medios Educativos

Martha Sofía Galvis Silva
Coordinadora General del Plan Distrital
de Segunda Lengua

Diana Rocío Reina Gómez
Coordinadora Académica del Plan Distrital
de Segunda Lengua

Luisa Fernanda Martínez Sierra
Líder Técnica del Convenio 1550 de 2017 –
Plan Distrital de Segunda Lengua

British Council Colombia

Thomas Hugo Miscioscia
Country Director

Russell Hammond
Education Services Director

Ricardo Romero
Head of English

Carlos Javier Amaya
EES Projects Manager

Andrés Gómez
Project Manager

Luz Rincón
Academic Lead

Autores

Harold Castañeda
Doctorado Interinstitucional en Educación
Universidad Distrital Francisco José de Caldas

Diego Ubaque
Pontificia Universidad Javeriana

Edgar Aguirre

Pontificia Universidad Javeriana

Equipo SED

Martha Sofía Galvis Silva
Diana Rocío Reina Gómez

Equipo British Council
Luz H. Rincón Vallejo

Coordinación Editorial



Richmond

Richmond, 58 St Aldate's, Oxford, UK

Richmond Colombia

Andrés Guerrero, Ivonne Sandoval, John Pulido, Jessica Paba, Andrea Ramírez, Andrés Alarcón y David Guzmán

Edición

Hilary McGlynn
Richmond

Martha Sofía Galvis Silva
Secretaría de Educación del Distrito

Diana Rocío Reina Gómez
Secretaría de Educación del Distrito

Diseño

Alejandro Castro
Applet

© Secretaría de Educación del Distrito

ISBN 978-958-99799-7-6

www.educacionbogota.edu.co

Av. El Dorado No 66-63

Todos los Derechos Reservados

Prohibida la reproducción total o parcial, el registro o la transmisión por cualquier medio de recuperación de información, sin autorización previa de la Secretaría de Educación del Distrito.

Bogotá, Colombia
2018

Estimados miembros de la comunidad educativa:

Una segunda lengua abre oportunidades y ayuda a cumplir los sueños. Por eso, en nuestra *Bogotá Ciudad Educadora* estamos implementando estrategias enfocadas a incrementar la calidad de la enseñanza y el aprendizaje del inglés.

Hoy presentamos *Know Now. Achieving skills, preparing for life*, una cartilla para que los estudiantes de educación media refuercen sus competencias lingüísticas en inglés y se preparen para una sociedad cada vez más globalizada.

Los invito a utilizar esta pieza especial, pues complementa otras estrategias como la certificación continuada de docentes para la enseñanza del inglés y un modelo pedagógico.

En la Bogotá Mejor Para Todos nos esforzamos cada día por brindar educación de calidad a todos nuestros estudiantes, para que sean ciudadanos felices y forjen un mejor futuro en beneficio de la ciudad.

Enrique Peñalosa Londoño

Alcalde de Bogotá

CONTENIDO

➤ Lo que debe saber de la prueba	3
➤ Prueba diagnóstica inicial Saber 11 - inglés	5
➤ Entrenamiento parte 1. Uso interactivo del inglés	14
➤ Entrenamiento parte 2. Conocimiento lexical	18
➤ Entrenamiento parte 3. Conocimiento comunicativo	22
➤ Entrenamiento parte 4. Conocimiento gramatical	26
➤ Entrenamiento parte 5. Comprensión de lectura literal	31
➤ Entrenamiento parte 6. Comprensión de lectura inferencial	38
➤ Entrenamiento parte 7. Conocimiento gramatical y lexical	44
➤ Prueba diagnóstica final Saber 11- inglés	50
➤ Tabla de registro de resultados	60
➤ Hoja de respuestas prueba diagnóstica inicial	63
➤ Hoja de respuestas prueba diagnóstica final	64

ÍCONOS DE LA CARTILLA

A lo largo de la cartilla encontrará los siguientes íconos. Al frente de cada uno está la definición correspondiente.



Explicación de la respuesta correcta



Evaluación de desempeño en cada parte de la prueba



Trabajo en grupo



Links de trabajo autónomo



Tiempo de prueba
Tiempo estimado para la parte de la prueba

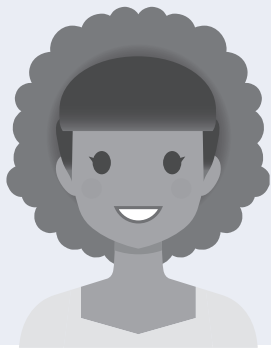
LO QUE DEBE SABER DE LA PRUEBA

1. ¿Qué evalúa?

La prueba SABER 11 de inglés da cuenta de su nivel de desempeño en ese idioma de acuerdo con estándares internacionales. A través de 45 preguntas que responderá en esta prueba, se mide su capacidad para comprender la lengua y para comunicarse por medio de vocabulario, gramática, comprensión de lectura y en situaciones básicas de orden comunicativo.



2. ¿Qué aspectos mide la prueba?



1. Uso interactivo del inglés
2. Conocimiento lexical
3. Conocimiento comunicativo
4. Conocimiento gramatical
5. Comprensión lectora literal
6. Comprensión lectora inferencial
7. Conocimiento lexical y gramatical

3. ¿Qué debe saber hacer quien toma la prueba?

- ✓ Identificar y comprender situaciones comunicativas.
- ✓ Relacionar palabras con contextos comunicativos.
- ✓ Identificar el uso de inglés en conversaciones.
- ✓ Elegir estructuras adecuadas según el contexto de frases.
- ✓ Responder preguntas de lectura literal.
- ✓ Identificar información explícita en el texto.
- ✓ Identificar la intención del autor u otros aspectos generales o específicos del texto que no son explícitos.
- ✓ Leer textos y elegir la palabra o elemento lingüístico correcto.



¿Cuáles son las partes de la prueba SABER 11 de inglés?

Parte	¿Qué evalúa?	¿Qué debe hacer quien tome la prueba?	¿Cuántas preguntas tiene cada parte?	Tiempo
1	Uso interactivo del inglés	Identificar y comprender situaciones comunicativas a partir de anuncios	5 preguntas	5 minutos
2	Conocimiento lexical	Relacionar una palabra con su descripción	5 preguntas	5 minutos
3	Conocimiento comunicativo	Identificar el uso del inglés en conversaciones cortas	5 preguntas	5 minutos
4	Conocimiento gramatical	Elegir una palabra que de acuerdo con su forma complete correctamente el texto	8 preguntas	11 minutos
5	Comprensión de lectura literal	Identificar información explícita en el texto	7 preguntas	12 minutos
6	Comprensión de lectura inferencial	Identificar la intención del autor y aspectos que no están explícitos en el texto	5 preguntas	10 minutos
7	Conocimiento lexical y gramatical	Elegir una palabra que de acuerdo con su forma o uso complete correctamente el texto	10 preguntas	12 minutos

¿Cómo está organizada esta cartilla?

Prueba diagnóstica inicial Saber 11	<ul style="list-style-type: none"> ➔ Prueba preliminar que permite al estudiante identificar los puntos fuertes y puntos débiles que tiene frente a la misma en las diferentes habilidades evaluadas. ➔ Contiene 45 preguntas correspondientes a las 7 partes de la prueba.
Entrenamientos parte 1 a la 7	<ul style="list-style-type: none"> ➔ ¿Qué evalúa esta sección?: Describe el objetivo de la pregunta de cada parte de la prueba. ➔ ¿Cómo responder este tipo de pregunta?: Brinda estrategias para responder la pregunta. ➔ Uso del tiempo: El ícono del reloj indica los minutos que debe dedicar a cada parte de la prueba. ➔ Ejemplo: Presenta una pregunta con las estrategias que se deben usar para su correcta resolución. ➔ Tips: Consejos adicionales para responder el tipo de pregunta. ➔ Refuerce la estrategia: Preguntas de práctica para aplicar la estrategia. ➔ Pruebe sus habilidades: Sección de entrenamiento con el tipo de pregunta específico. ➔ Reflexión final: Preguntas de reflexión para determinar el uso apropiado de las estrategias.
Prueba diagnóstica final Saber 11	<ul style="list-style-type: none"> ➔ Prueba que permite al estudiante identificar el progreso que ha tenido a partir del desarrollo de actividades y la aplicación de estrategias para cada parte de la prueba. ➔ Contiene 45 preguntas correspondientes a las 7 partes de la prueba.
¡Pare, revise, corrija y siga!	<ul style="list-style-type: none"> ➔ Ayuda a establecer un plan de mejoramiento.

PRUEBA DIAGNÓSTICA INICIAL SABER 11

Estimado estudiante, esta prueba diagnóstica tiene como objetivo evaluar su nivel de conocimiento del idioma inglés para identificar sus fortalezas y aspectos de mejora. De acuerdo con su resultado usted podrá establecer un plan de mejoramiento en las áreas que lo necesite.

Para tomar la prueba diagnóstica tenga en cuenta las siguientes instrucciones:

- ✓ Lea cuidadosamente cada una de las instrucciones en las partes de la prueba
- ✓ Tenga en cuenta que debe utilizar máximo una hora para este ejercicio
- ✓ Marque solamente una respuesta para cada pregunta
- ✓ Responda todas las preguntas (recuerde que son 45)
- ✓ Evite el uso de dispositivos electrónicos durante la prueba, esto le hace perder concentración y puede causar su anulación
- ✓ Luego de terminar este diagnóstico siga las instrucciones que le dé su docente
- ✓ La hoja de respuestas para la prueba diagnóstica inicial la encuentra en la página 63

PARTE 1

RESPONDA LAS PREGUNTAS 1 - 5 DE ACUERDO CON EL EJEMPLO

¿Dónde puede ver estos avisos?

En las preguntas 1 - 5, marque A, B o C en su hoja de respuestas.

Ejemplo.....

0.



A. in a clothes shop

B. in a library

C. in a hospital

Respuesta: 0 A B C

1.



A. in a department store

B. in a bank

C. in a stadium

2.



A. on a wall

B. in a yard

C. on a roof

3. **How's my driving?
call 1800 533 533**

- A. on a train
- B. on a bus
- C. on a bicycle

4. **Lunch for students
from 1:00p.m. to 2:00p.m.**

- A. at a hospital
- B. at school
- C. at an army base

5. **Act 3**

- A. in a travel brochure
- B. in a theatre programme
- C. in a bus timetable

PARTE 2

RESPONDA LAS PREGUNTAS 6 - 10 DE ACUERDO CON EL EJEMPLO

Lea las descripciones de la columna de la izquierda (6 - 10) y las palabras de la columna de la derecha (A - H).

¿Cuál palabra (A-H) concuerda con la descripción de cada frase de la izquierda (6 - 10)?

En las preguntas 6 - 10, marque A - H en su hoja de respuestas.

Ejemplo.....

Technology

0. People make phone calls with this.

Respuesta: **0** (A) (B) (C) (D) (E) (F) (G) (H)

<p>6. You listen to music on this.</p> <p>7. You move the cursor with this.</p> <p>8. It is an electronic message.</p> <p>9. It is a secret word.</p> <p>10. You can save information in it.</p>	<p>A. password</p> <p>B. mouse mat</p> <p>C. email</p> <p>D. mobile phone</p> <p>E. flash drive</p> <p>F. MP3 player</p> <p>G. printer</p> <p>H. mouse</p>
--	--

PARTE 3

RESPONDA LAS PREGUNTAS 11 - 15 DE ACUERDO CON EL EJEMPLO

Complete las cinco conversaciones.

En las preguntas 11 - 15, marque A, B o C en su hoja de respuestas.

Ejemplo

0. Speaker 1: I couldn't get my driving license, it's very frustrating!

Speaker 2:

- A. Don't let it get to you!
B. Congratulations!
C. I'm not sure!

Respuesta: 0 A B C



Complete las conversaciones

11. Speaker 1: How was the traffic?

Speaker 2:

- A. Me too! B. Hang in there! C. So awful!

12. Speaker 1: I laughed at Joe when she was crying. Now I feel bad.

Speaker 2:

- A. Way to go! B. It's never too late to apologize!
C. That's a good idea!

13. Speaker 1: I have taken up yoga!

Speaker 2:

- A. That's OK! B. That sounds great!
C. I don't agree.

14. Speaker 1: I'm on a seafood diet. Every time I see food, I eat it! You get it? It's a joke.

Speaker 2:

- A. That went over my head!
B. It's really thought-provoking!
C. I am not on a diet.

15. Speaker 1: I got into trouble because I couldn't stop laughing.

Speaker 2:

- A. What was so funny? B. Where did you go?
C. Why did you like it?

PARTE 5

RESPONDA LAS PREGUNTAS 24 - 30 DE ACUERDO CON EL SIGUIENTE TEXTO

Lea el siguiente texto y responda las preguntas.

En las preguntas 24 - 30, marque A, B o C en su hoja de respuestas.

The Museum of Broken Relationships

Croatian artists Olinka Vištica and Dražen Grubišić, who were once in a romantic relationship, created this unusual and interesting museum. After they broke up, they decided to use sentimental reminders of their love to start the Museum of Broken Relationships, so that the objects could remain together. Initially, the museum was a travelling collection that toured cities around the founders' home country, and later around the world. Along the way, the collection grew as people donated personal objects as their own reminders of heartbreak.

Nowadays, the museum has a permanent home in Zagreb, Croatia, and it contains an incredible collection of contributors' past

romantic objects: everything from teddy bears to a small bottle filled with a woman's tears! The museum's concept of using collective creativity to recover from the grief of lost love has proved very appealing: over a thousand people visit the museum every week. The museum has become so successful that a second Museum of Broken Relationships opened in Los Angeles in 2016. If you are brokenhearted and left with reminders of your lover that you find too hard to throw away but too painful to keep, you can donate them to the museum together with a brief story about the objects. In the museum, the objects are put on display with nothing more than the stories provided by the anonymous donors. So, what would you contribute to this unusual museum?

Ejemplo.....

0. The Museum of Broken Relationships was set up because of

- A. an artistic initiative. B. a successful relationship. C. a relationship that ended.

Respuesta: 0 A B C

24. Olinka Vištica and Dražen Grubišić

- A. are famous for their broken relationship.
B. are cofounders of the museum.
C. used other people's objects to start the collection.

**Museum
of Broken
Relationships**

25. At the start, the museum toured
- A. cities around the world.
 - B. cities in Europe.
 - C. cities in Croatia.
26. The objects displayed in the museum
- A. have been given by anonymous contributors.
 - B. all used to belong to Olinka and Dražen.
 - C. were all obtained in Croatia.
27. The concept of the museum
- A. tries to help people to heal their hearts.
 - B. is against showing emotion.
 - C. has not been popular.
28. Currently, the museum
- A. has a second branch in the United States.
 - B. continues to tour in Croatia.
 - C. has its main location in Los Angeles.
29. You can donate objects to the museum if you
- A. are in a relationship.
 - B. have painful mementos of a broken relationship.
 - C. have too many personal objects in your home.
30. Objects donated to the museum are
- A. displayed with no information about them.
 - B. displayed with the donor's description of the object.
 - C. displayed with the donor's name and description.

PARTE 6

RESPONDA LAS PREGUNTAS 31 - 35 DE ACUERDO CON EL SIGUIENTE TEXTO

Lea el texto y las preguntas de la siguiente parte.

En las preguntas 31 - 35, marque A, B, C o D en su hoja de respuestas.

E-garbage



Nowadays, every home produces electronic garbage (or e-garbage) – old TVs, computers, or cell phones we don't use anymore. However, when we throw these objects away, we probably don't know where they end up. The US journalist and photographer, Peter Essick, decided to follow e-garbage to several different countries around the world.

In particular, Essick discovered that a lot of e-garbage goes to Ghana. There, he saw mountains of old computers and other devices in the local markets. People resell some of them, but very little equipment works or can be repaired. Some e-garbage is used to recycle the parts inside. These

parts contain small amounts of metals such as copper or sometimes even gold. However, the process of recycling is very dangerous for the workers because it produces many toxic chemicals.

As a result of his travels to investigate what happens to e-garbage, Peter Essick thinks that developed countries should stop exporting their e-garbage because it is not good for the environment and bad for people's health. He believes manufacturers need to produce more eco-friendly devices in the future.

Ejemplo.....

0. The author suggests that people ignore

- A. where e-garbage comes from.
- B. how to avoid producing e-garbage.
- C. what to do with old electronic devices.
- D. where e-garbage goes after being thrown away.

Respuesta: 0 A B C D

31. According to the text, people in Ghana

- A. repair most of the e-garbage and sell it in markets.
- B. produce a lot of e-garbage.
- C. recycle some of the parts in e-garbage to obtain metals.
- D. make a lot of money out of e-garbage.

32. It can be inferred from the text that Peter Essick

- A. likes traveling around the world following e-garbage.
- B. thinks people in developed countries should stop using electronic devices.
- C. believes e-garbage is useful to people in developing countries.
- D. thinks manufacturers should develop electronic devices that are less damaging to health and the environment.

33. The author suggests that people throw away

- A. garbage that is broken.
- B. electronic devices that might still work.
- C. mountains of recyclable electronics.
- D. equipment that cannot be repaired.

- 34. It is inferred from the text that e-garbage**
- A. only goes to Africa.
 - B. is a potential cause of cancer.
 - C. is particularly useful in developed countries.
 - D. is sent to different parts of the world.
- 35. The text implies that recycling electronic parts**
- A. is a harmful practice.
 - B. should be done carefully.
 - C. creates copper and gold.
 - D. is the responsibility of developed countries.

PARTE 7

RESPONDA LAS PREGUNTAS 36 - 45 DE ACUERDO CON EL SIGUIENTE TEXTO

Lea el texto y seleccione la palabra adecuada para cada espacio.

En las preguntas 36 - 45, marque A, B, C o D en su hoja de respuestas.

The Space Race

In 1957, the Soviet Union **(0)** Sputnik 1 into space and thus also **(36)** the race between the Soviet Union and the United States to be the **(37)** power in space exploration. The Soviets **(38)** to be winning the race to begin with: they launched more satellites **(39)** the late 1950s and in 1961 put the first man into space, Yuri Gagarin. In response, the United States increased **(40)** funding for space exploration and in 1969 **(41)** landed the US spaceship Apollo 11 on the moon, with astronaut Neil Armstrong **(42)** the first man to walk on the moon. By the 1970s, the United States unquestionably **(43)** the space race, but the costs of funding space travel were so huge that the United States and the Soviet Union realised there would be advantages to collaborating. As a result, in 1975 astronauts from both countries travelled into space together. **(44)**, one astronaut said that the mission showed that the Soviet Union and the United States could work successfully together.



In 2009, a Russian space chief announced that Russia was planning a nuclear spaceship to be sent to Mars. In 2010, US president Barack Obama told an audience that by the mid-2030s the United States would send humans to Mars. The race for Mars has **(45)** begun!

Ejemplo.....

0. A. traveled B. sent C. moved D. flew

Respuesta: 0 A B C D

36. A. begin B. originated C. started D. ran
 37. A. leading B. frustrating C. knowing D. losing
 38. A. appeared B. looked C. disappeared D. seemed
 39. A. on B. by C. around D. in
 40. A. his B. its C. your D. yours
 41. A. constantly B. actually C. normally D. successfully
 42. A. transforming B. carrying C. becoming D. turning
 43. A. earned B. got C. tried D. won
 44. A. Before B. Instead C. Afterwards D. So
 45. A. just B. still C. yet D. even

¡Pare, revise, corrija y siga!

Acaba de terminar su prueba diagnóstica inicial. Revise sus respuestas con su docente, cuente el número de preguntas que respondió de manera acertada e identifique su nivel de acuerdo a la siguiente tabla:

Puntos totales	Nivel
0 - 5	A.1.1 Principiante 1
6 - 10	A.1.2 Principiante 2
11 - 24	A.2.1 Básico 1
25 - 36	A.2.2 Básico 2
37 - 40	B.1.1 Pre-intermedio 1
41 - 45	B.1.2 Pre-intermedio 2

Tomado de: <http://aprende.colombiaaprende.edu.co/sites/default/files/naspublic/Anexo%2014%20Orientaciones%20y%20principios%20Pedagogicos.pdf>

¿En qué nivel quedó? Enciérrelo en un círculo e identifique las partes de la prueba que más se le dificultaron. En esta cartilla encontrará actividades y estrategias que junto con un plan de trabajo le permitirán mejorar su desempeño en la prueba. Recuerde que el objetivo es alcanzar el nivel pre-intermedio 2.

Ahora vaya a la página 60 y registre los resultados obtenidos en las actividades del diagnóstico inicial.



ENTRENAMIENTO PARTE 1 USO INTERACTIVO DEL INGLÉS

¿Qué evalúa esta sección?

En la parte 1 de la Prueba Saber 11 de inglés se mide su capacidad para identificar los propósitos comunicativos de 5 avisos y los lugares donde los podrá encontrar. Un aviso es una información, noticia o advertencia que relaciona a la persona con su entorno.

¿Cómo responder este tipo de pregunta?

- 1 Lea el mensaje del aviso cuidadosamente.

Ejemplo.....

0.



- A. at home B. at the park C. at the restaurant

- 2 Subraye las palabras más importantes, tales como verbos o sustantivos. En este ejemplo serían:

0.



- 3 Relacione las palabras que subrayó en el anuncio con cada opción de respuesta.

En el parque.

- 4 Lea las opciones de respuesta y observe si alguna de ellas se refiere a uno de los sitios que pensó. Si no es así, trate de relacionar las palabras que subrayó en el anuncio con cada opción de respuesta. Descarte la opción en la que no podría aparecer el anuncio, las cuales son las opciones A y C.

0.



- A. at home B. at the park C. at the restaurant

La opción B, *At the park*, es el lugar en el que encontraría un mensaje en el que se pide limpiar donde el perro ha ensuciado, por lo tanto es la respuesta correcta.

Respuesta: 0 (A) (B) (C)



★ Tips ★

- ★ Lea siempre con detenimiento el aviso que acompaña cada pregunta y piense en posibles lugares donde este puede encontrarse.
- ★ Fíjese si el anuncio prohíbe, informa o solicita algo.
- ★ Relacione las palabras clave con las opciones de respuesta para descartar las incorrectas.

Refuerce la estrategia

¿Dónde puede ver este aviso?

Para responder las siguientes preguntas siga los 4 pasos expuestos en la parte anterior para desarrollar los siguientes ejercicios.

Rellene el círculo con la opción A, B, o C según corresponda.

1.

Baggage claim

A. at an airport

B. at a snack bar

C. at church

Respuesta: 1 (A) (B) (C)

2.

**SPEED LIMIT
50**

A. on a wall

B. on a road

C. at a swimming pool

Respuesta: 2 (A) (B) (C)

➡ ¿La estrategia lo orientó en el desarrollo del ejercicio? Sí No

¿Tuvo en cuenta los tips al momento de responder las preguntas? Sí No



Pruebe sus habilidades en clase

Responda las preguntas 1 a 5 de acuerdo con el ejemplo.

¿Dónde puede ver estos avisos?

Rellene el círculo con la opción A, B, o C según corresponda.

Ejemplo.....

0.

- A. in a train B. in an airplane C. in a bus

Respuesta: 0 A B C

1.

- A. in a subway B. in a hospital C. on a menu

Respuesta: 1 A B C

2.

- A. in a school B. in a hospital C. at an airport

Respuesta: 2 A B C

3.

- A. in a department store B. in a bookstore C. in a grocery store

Respuesta: 3 A B C

4.

- A. in a classroom B. in a booking office C. in a car

Respuesta: 4 A B C

5.

Caution!
Drive slowly.
Children at play

- A. in a sport stadium B. outside an apartment building C. in a shop

Respuesta: 5 (A) (B) (C)

Número de respuestas correctas:	
Número de respuestas incorrectas:	

0 a 2 respuestas correctas – Debo mejorar.

3 a 4 respuestas correctas – ¡Me fue bien!

5 respuestas correctas – ¡Mi desempeño es excelente!



► Comparta con sus compañeros de clase y docente cómo le fue en esta sección.



Reflexión final:

PARTE 1

- ¿Leyó el mensaje del aviso cuidadosamente?
 Sí No
- ¿Subrayó las palabras más importantes, tales como verbos o sustantivos?
 Sí No
- ¿Relacionó las palabras que subrayó en el anuncio con cada opción de respuesta?
 Sí No
- ¿Pensó al menos en dos sitios en los que podría encontrar este aviso?
 Sí No

Ahora vaya a la página 60 y registre los resultados obtenidos en las actividades de la parte 1



Para realizar práctica adicional con respecto al componente de uso interactivo del inglés acceda al sitio web: <http://learnenglishteens.britishcouncil.org/skills/reading-skills-practice>



ENTRENAMIENTO PARTE 2 CONOCIMIENTO LEXICAL

¿Qué evalúa esta sección?

En las preguntas que responderá en la parte 2 de la Prueba Saber 11 de inglés se mide su conocimiento del vocabulario cotidiano (como se habla en la vida diaria), y su capacidad de relacionarlo con la oración que describe el significado de una de esas palabras. Usted debe elegir las palabras de la columna derecha que mejor se relacionen con las descripciones de la columna izquierda. Siempre habrá más opciones de respuesta (7/8) que descripciones (5) por lo que siempre sobrarán dos opciones.

¿Cómo responder este tipo de pregunta?

- 1 Lea cuidadosamente la descripción dada. Siempre hay una categoría del vocabulario y palabras asociadas a esta. Por ejemplo: La categoría **professions** puede tener palabras asociadas como: teacher, doctor, engineer, etc.

Ejemplo.....

Appliances in the kitchen

0. You make juice in this.
- | | | | |
|-------------------|-------------------|---------------|------------|
| A. microwave oven | C. toaster | E. dishwasher | G. fridge |
| B. stove | D. coffee machine | F. oven | H. blender |

- 2 Lea rápidamente las oraciones con las que debe relacionar las palabras de la derecha.
- 3 Asocie la descripción con las palabras que conoce.
- 4 En las opciones que no conoce siga los siguientes pasos.
- 5 Subraye la acción/verbo o sustantivo clave en la descripción. En este caso serían las palabras:
0. You make juice in this.
- 6 Piense al menos en dos palabras que se relacionen con esta descripción.
blender, fridge
- 7 De lo contrario, intente relacionar las palabras que subrayó en la descripción con cada opción de respuesta.
En este caso *juice* se relaciona con **blender**.

La opción H es la respuesta correcta, pues *blender* es la única opción de un elemento con el que se puede hacer jugo.

Respuesta: 0 (A) (B) (C) (D) (E) (F) (G) (H)



- ☆ Observe a qué categoría corresponden las palabras clave (electrodomésticos, útiles escolares, deportes, etc.).
- ☆ Haga una imagen mental de las palabras en las opciones de respuesta y relaciónelas con la descripción dada en la categoría de la pregunta.
- ☆ Consulte con su docente cómo y en dónde acceder al glosario para estudiar el vocabulario.

Refuerce la estrategia

¿Cuál palabra de la columna de la derecha (A - H) concuerda con la descripción?

Rellene el círculo con la opción A - H según corresponda en su hoja de respuestas.

Means of transportation

1. This kind of transport usually travels under the ground.

Respuesta: 1 (A) (B) (C) (D) (E) (F) (G) (H)

2. A ship for taking passengers or vehicles across an area of water.

Respuesta: 1 (A) (B) (C) (D) (E) (F) (G) (H)

- A. bus
- B. tram
- C. ferry
- D. airplane
- E. subway
- F. cab
- G. train
- H. jet liner

► ¿La estrategia lo orientó en el desarrollo del ejercicio? Sí No

¿Tuvo en cuenta los tips al momento de responder las preguntas? Sí No



Pruebe sus habilidades en clase

Responda las preguntas 1 a 5 de acuerdo con el ejemplo.

¿Cuál palabra de la columna de la derecha (A - H) concuerda con cada descripción?

Rellene el círculo con la opción A-H según corresponda.

Places in a city

Ejemplo

0. Passengers take their flights here.

Respuesta: 0 (A) (B) (C) (D) (E) (F) (G) (H)

1. You can buy fresh bread and cakes there.

Respuesta: 1 (A) (B) (C) (D) (E) (F) (G) (H)

2. People withdraw money from this.

Respuesta: 2 (A) (B) (C) (D) (E) (F) (G) (H)

3. Fresh meat is sold here.

Respuesta: 3 (A) (B) (C) (D) (E) (F) (G) (H)

4. If you want to pray, stop by this place.

Respuesta: 4 (A) (B) (C) (D) (E) (F) (G) (H)

5. In this place, people fill their cars up with fuel.

Respuesta: 5 (A) (B) (C) (D) (E) (F) (G) (H)

- A. gym
- B. butcher's shop
- C. ATM
- D. bakery
- E. bookstore
- F. airport
- G. church
- H. gas station

Número de respuestas correctas:

Número de respuestas incorrectas:

0 a 2 respuestas correctas – Debo mejorar

3 a 4 respuestas correctas – ¡Me fue bien!

5 respuestas correctas – ¡Mi desempeño es excelente!



► Comparta con sus compañeros de clase y docente cómo le fue en esta sección.



Reflexión final:

PARTE 2

1. ¿Leyó cuidadosamente la descripción dada?
Sí No
2. ¿Leyó rápidamente las oraciones y las relacionó con las palabras de la derecha?
Sí No
3. ¿Asoció la descripción con las palabras que conoce?
Sí No
4. ¿Subrayó la acción/verbo o sustantivo clave en la descripción?
Sí No
5. ¿Relacionó al menos dos palabras con la descripción?
Sí No
6. ¿Leyó las opciones de respuesta y observó si entre ellas aparecía mencionada alguna de las palabras que pensó?
Sí No
7. ¿Relacionó las palabras que subrayó en la descripción con cada opción de respuesta?
Sí No

Ahora vaya a la página 60 y registre los resultados obtenidos en las actividades de la parte 2.



Para realizar práctica adicional con respecto al componente de vocabulario acceda al sitio web:
<http://learnenglishteens.britishcouncil.org/grammar-vocabulary/vocabulary-exercises>



ENTRENAMIENTO PARTE 3 CONOCIMIENTO COMUNICATIVO

¿Qué evalúa esta sección?

En la parte 3 de la Prueba Saber 11 de inglés se mide su capacidad de reconocer cuál es el lenguaje adecuado para utilizar en una conversación, entendida como una breve situación comunicativa. Las preguntas de la parte 3 de la prueba buscan que usted elija la respuesta más adecuada para completar la conversación con lo que un hablante dice a otro. Siempre va a encontrar 5 conversaciones y debe elegir la mejor respuesta para completar el diálogo en forma apropiada.

¿Cómo responder este tipo de pregunta?

- 1 Lea cuidadosamente el enunciado del hablante (speaker 1) e identifique la intención comunicativa, es decir lo que se quiere expresar (es una pregunta, exclamación, o afirmación).

Ejemplo.....

0. Speaker 1: George is quite sad, because his granny passed away last week.

Speaker 2:

- A. He must be devastated! B. Don't give up! C. How is she?

- 2 Establezca quiénes participan en la situación comunicativa. ¿Está el hablante involucrado o se habla en tercera persona?

- 3 Subraye en el enunciado del hablante 1 las palabras clave para identificar el contexto, es decir, en qué circunstancias ocurre la conversación.

0. Speaker 1: George is quite sad, because his granny passed away last week.

Speaker 2:

En este caso la palabra **sad** indica una situación triste y **passed away** un fallecimiento.

- 4 Piense en una situación en la que utilizaría este enunciado.

Un problema, una enfermedad, un fallecimiento

- 5 Lea de nuevo el enunciado del hablante 1, teniendo en cuenta la situación (tristeza por un fallecimiento) y analice las opciones de respuesta del hablante 2.

0. Speaker 1: George is quite sad, because his granny passed away last week.

Speaker 2:

- A. He must be devastated! B. Don't give up! C. How is she?

- 6 Elimine las respuestas que no concuerden con lo que el hablante 2 diría según la situación seleccionada, es decir, una situación negativa de tristeza.

Speaker 2:

- A. He must be devastated.
 B. Don't give up! → *Esta opción invita a no rendirse y no se ajusta al contexto.*
 C. How is she? → *Esta opción pregunta por el estado de la abuela, pero ella falleció.*

- 7 Elija la opción correcta teniendo en cuenta la situación (fallecimiento) y la emoción (triste) para completar de manera apropiada la conversación con el hablante 2.

Speaker 2:

- A. He must be devastated! B. Don't give up! C. How is she?

La opción A, *He must be devastated!* es la respuesta correcta del hablante 2, ya que expresa tristeza por el fallecimiento de su abuela.



Respuesta: 0 A B C

★ Tips ★

- ★ Después de leer lo que dice el primer hablante, piense cuál podría ser una posible respuesta del hablante 2.
- ★ Identifique la intención comunicativa del hablante 1, observe si es una pregunta abierta o cerrada (que se puede responder con un sí o un no). Así irá limitando las opciones de respuesta.
- ★ Preste atención a las circunstancias generales de la situación (si es positiva o negativa) y a las expresiones o palabras que se relacionan con ese tipo de situación.

Refuerce la estrategia

Complete la conversación.

Rellene el círculo con la opción A, B o C según corresponda en su hoja de respuestas.

1. Speaker 1: No matter how hard I study, it seems I can't pass this exam.

Speaker 2:

- A. Don't give up! B. Good job! C. Did you study for it?

Respuesta: 1 A B C

2. Speaker 1: I'm going to graduate from school next week.

Speaker 2:

- A. Congratulations!
- B. That's unfortunate.
- C. I don't see your point.

Respuesta: 2 (A) (B) (C)

- ¿La estrategia lo orientó en el desarrollo del ejercicio? Sí No
- ¿Tuvo en cuenta los tips al momento de responder las preguntas? Sí No



Pruebe sus habilidades en clase

Responda las preguntas de acuerdo con el ejemplo.

Rellene el círculo con la opción A, B o C según corresponda.

Complete las conversaciones.

Ejemplo.....

0. Speaker 1: Are there still seats available in the room?

Speaker 2:

- A. Yes, there are plenty.
- B. No, it's already over.
- C. Yes, there are enough rooms.

Respuesta: 0 (A) (B) (C)

1. Speaker 1: I feel sick! I don't think chocolate agrees with me anymore.

Speaker 2:

- A. I know what you mean!
- B. Don't get me wrong!
- C. I'm fed up!



Respuesta: 1 (A) (B) (C)

2. Speaker 1: I didn't like the food.

Speaker 2:

- A. Me too.
- B. Neither did I.
- C. Come on!

Respuesta: 2 (A) (B) (C)

3. Speaker 1: Today is my birthday!

Speaker 2:

- A. I'm not sure.
- B. How old are you?
- C. No problem!

Respuesta: 3 (A) (B) (C)

4. Speaker 1: Do you know where the shopping centre is?

Speaker 2:

- A. It's across from the bus station. B. It's at 9:00 am. C. I think it's in the closet.

Respuesta: 4 (A) (B) (C)

5. Speaker 1: I've never seen that movie. What did you think of it?

Speaker 2:

- A. I'm going to see it too. B. It's really interesting. C. I thought it was very tasty.

Respuesta: 5 (A) (B) (C)

Número de respuestas correctas:

Número de respuestas incorrectas:

0 a 2 respuestas correctas – Debo mejorar

3 a 4 respuestas correctas – ¡Me fue bien!

5 respuestas correctas – ¡Mi desempeño es excelente!



► Comparta con sus compañeros de clase y docente cómo le fue en esta sección.



Reflexión final:

PARTE 3

- ¿Leyó cuidadosamente el enunciado del hablante 1 e identificó la intención comunicativa?
Sí No
- ¿Estableció quiénes participan en la situación comunicativa?
Sí No
- ¿Subrayó en el enunciado del hablante 1, las palabras clave e identificó el contexto de la conversación?
Sí No
- ¿Pensó en una situación en la que alguien utilizaría un enunciado similar?
Sí No
- ¿Leyó de nuevo el enunciado del hablante 1, teniendo en cuenta la situación en que se podría presentar, y analizó las opciones de respuesta del hablante 2?
Sí No
- ¿Descartó las respuestas que no concuerdan con lo que el hablante 2 diría según la situación previamente identificada?
Sí No
- ¿Elegió la opción correcta teniendo en cuenta que sea la más adecuada para el hablante 2 según el contexto?
Sí No

Ahora vaya a la página 60 y registre los resultados obtenidos en las actividades de la parte 3.



Para realizar práctica adicional con respecto al componente comunicativo acceda al sitio web:
<http://learnenglishteens.britishcouncil.org/grammar-vocabulary/grammar-videos>



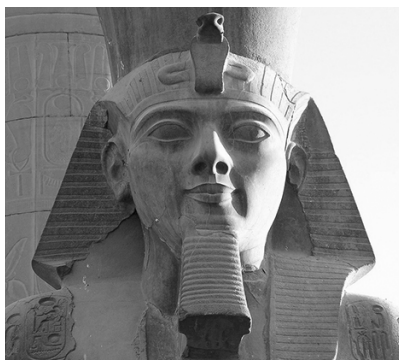
ENTRENAMIENTO PARTE 4 CONOCIMIENTO GRAMATICAL

¿Qué evalúa esta sección?

En las preguntas que responderá en la parte 4 de la Prueba Saber 11 de inglés se mide su conocimiento de las reglas gramaticales del idioma inglés. En esta parte de la prueba encontrará un (1) texto con ocho (8) espacios que deberá completar eligiendo una palabra de acuerdo con su uso o tiempo verbal.

Ramesses II

Egypt is one the most ancient civilizations in world history. One of the main characteristics of this culture was the Pharaonic movement that ruled the empire. It is argued (0) some historians that Ramesses II was the greatest and most powerful of the Egyptian pharaohs. He was born (1) 1303 BC and became pharaoh when he was still a teenager. Ramesses ruled Egypt for the rest of his long life – he lived over 90 years of age. Ramesses, (2) deliberately cultivated a reputation as a great warrior, led several successful military campaigns against Egypt’s rivals, but he also signed an important peace treaty with Egypt’s long-standing enemies, the Hittites. Ramesses is particularly (3) for his architectural achievements, (4) the construction of his magnificent new capital city of Pi-Ramesses and numerous monuments and temples, including the rock temples of Abu Simbel and his temple complex at Ramesseum.



Ramesses had over 200 wives and concubines, (5) some estimates, but his most famous and important queen was Nefetari. She was renowned for her beauty and ability to read and write hieroglyphics, (6) most unusual skill among women at that time. She ruled alongside Ramesses, becoming a powerful influence in her own right, and is commemorated in her beautifully decorated tomb in the Valley of the Queens. Ramesses II died in 1213 BC and was buried in the Valley of the Kings, (7) his body was later moved to protect it from thieves. (8), his mummy is in the Egyptian Museum in Cairo.

¿Cómo responder este tipo de pregunta?

- 1 Lea cuidadosamente la oración completa.

Ejemplo.....

It is argued (0) some historians that Ramesses II was the greatest and most powerful of the Egyptian pharaohs.

- 2** Lea nuevamente la oración y preste atención a las palabras ubicadas antes y después de los espacios en blanco.

It is **argued (0)** **some historians** that Ramesses II was the greatest and most powerful of the Egyptian pharaohs.

Antes del espacio se ubica un verbo, que determina la acción (**argued**) y después el complemento (**some historians that**).

- 3** Identifique la categoría que mejor podría completar la frase teniendo en cuenta las opciones de respuesta dadas:

Categoría o palabra: Preposición

Preposiciones: in, on, at, by, for, to

It is **argued (0)** **some historians** that Ramesses II was the greatest and most powerful of the Egyptian pharaohs.

En este caso, la palabra es una preposición que identifica a quien realiza una acción.

- 4** Pruebe las diferentes opciones A, B o C en los espacios en blanco antes de seleccionar la opción correcta.

It is **argued (0)** **by** **some historians** that Ramesses II was the greatest and most powerful of the Egyptian pharaohs.

It is **argued (0)** **for** **some historians** that Ramesses II was the greatest and most powerful of the Egyptian pharaohs.

It is **argued (0)** **to** **some historians** that Ramesses II was the greatest and most powerful of the Egyptian pharaohs.

- 5** Elimine las respuestas que no son adecuadas en la oración.

A. by → *es una preposición para indicar que algo fue hecho por alguien*

B. for → *es una preposición para indicar que algo es para alguien*

C. to → *es una preposición para indicar el destino de algo o alguien*

- 6** Elija la opción correcta y lea rápidamente la frase con la palabra que escogió para cerciorarse de que el sentido general de la oración es el apropiado.

It is **argued (0)** **by** **some historians** that Ramesses II was the greatest and most powerful of the Egyptian pharaohs.

La opción A, **by**, es la respuesta correcta ya que es una preposición que presenta a quien realiza la acción, en este caso **historians**.

Respuesta: **0** **A** **B** **C**





- ★ Lea todo el texto antes de empezar a responder y busque la idea general de la lectura, acerca de qué trata, qué sabe usted sobre el tema y si están relatando una situación o hablando de un personaje en el presente, pasado o futuro.
- ★ A medida que va leyendo el texto, trate de predecir cuál sería la categoría (preposición, adverbio, conector, verbo modal) y palabra correcta para llenar cada espacio.
- ★ Una vez seleccione la respuesta correcta, lea toda la oración para asegurarse que el texto tiene sentido a nivel de uso, categoría gramatical o tiempo verbal.

Refuerce la estrategia

Lea el texto de Ramesses II y rellene el círculo con la opción A, B o C según corresponda.

0. A. by B. for C. to

Respuesta: 1 A B C

1. A. in B. at C. on

Respuesta: 2 A B C

2. A. which B. who C. what

Respuesta: 2 A B C

3. A. recorded B. reminded C. remembered

Respuesta: 3 A B C

4. A. included B. including C. includes

Respuesta: 4 A B C

5. A. according to B. because of C. instead of

Respuesta: 5 A B C

6. A. an B. a C. the

Respuesta: 6 A B C

7. A. because B. though C. therefore

Respuesta: 7 A B C

8. A. Today B. Tomorrow C. Yesterday

Respuesta: 8 A B C

➡ ¿La estrategia lo orientó en el desarrollo del ejercicio? Sí No

¿Tuvo en cuenta los tips al momento de responder las preguntas? Sí No

Pruebe sus habilidades en clase

Responda las preguntas 1 a 8 de acuerdo con el ejemplo.

Lea el texto y seleccione la palabra adecuada.

Rellene el círculo con la opción A, B o C según corresponda.



Genghis Khan

China, India, Afghanistan, Iran and a vast variety of countries that we know in today's geographical organization formed a single territory conquered by Genghis Khan. He was the founder and single ruler of (0) Mongol Empire. It is well known (1) Genghis Khan was a brilliant military commander. Perhaps one of the most powerful conquerors of all time, Genghis Khan rose from simple beginnings in 12th century Mongolia to become the founder of the Mongol Empire and the ruler of the (2) area of land ever controlled by one empire. Genghis Khan was an exceptional military general and strategist, (3) attacks were usually as brutal as they were well-organised and unexpected. He organised his millions of soldiers into units of 1,000 soldiers called "gurans." Often (4) from a very young age, his skilled horsemen (5) fire waves of long-distance arrows (6) riding their horses at full speed, using their legs to control their horses. The popular conception of Genghis Khan is as a brilliant but cruel and aggressive military commander, but it is less well-known that he also (7) laws giving religious freedom to his subjects, encouraged trade (8) Asia and Europe via the Silk Road, and established one of the first ever international postal systems.



Ejemplo

0. A. the B. a C. an

Respuesta: 0 A B C

1. A. that B. what C. why

Respuesta: 1 A B C

2. A. largest B. larger C. large

Respuesta: 2 A B C

3. A. who's B. whose C. which

Respuesta: 3 A B C

4. A. trains B. training C. trained

Respuesta: 4 A B C

5. A. could B. can C. should

Respuesta: 5 (A) (B) (C)

6. A. during B. before C. while

Respuesta: 6 (A) (B) (C)

7. A. past B. passed C. is passing

Respuesta: 7 (A) (B) (C)

8. A. against B. between C. above

Respuesta: 8 (A) (B) (C)

Número de respuestas correctas:	
Número de respuestas incorrectas:	

0 a 4 respuestas correctas – Debo mejorar
5 a 7 respuestas correctas – ¡Me fue bien!
8 respuestas correctas – ¡Mi desempeño es excelente!



► Comparta con sus compañeros de clase y docente cómo le fue en esta sección.



Reflexión final:

PARTE 4

1. ¿Leyó cuidadosamente la oración completa?
Sí No
2. ¿Leyó nuevamente la oración y prestó atención a las palabras ubicadas antes y después de los espacios en blanco?
Sí No
3. ¿Identificó la categoría de la palabra y la opción que mejor podría completar la frase teniendo en cuenta las posibilidades de respuesta?
Sí No
4. ¿Probó todas las posibilidades de respuesta antes de hacer su elección final?
Sí No
5. ¿Descartó las respuestas que no concuerdan con la oración?
Sí No
6. Eligió una opción y releyó la frase con la palabra elegida para asegurarse de que el sentido de la frase es correcto?
Sí No

Ahora vaya a la página 60 y registre los resultados obtenidos en las actividades de la parte 4.



Para realizar práctica adicional con respecto al componente de **gramática** acceda al sitio: <https://learnenglish.britishcouncil.org/en/quick-grammar>



ENTRENAMIENTO PARTE 5

COMPRESIÓN DE LECTURA LITERAL

¿Qué evalúa esta sección?

En las preguntas que responderá en la parte 5 de la Prueba Saber 11 de inglés se mide su habilidad para comprender una lectura. En esta parte de la prueba encontrará un (1) texto y siete (7) preguntas, cada una con tres (3) opciones de respuesta. Estas preguntas buscan que demuestre su comprensión de la información explícita en el texto.

En la comprensión literal, el lector puede reconocer y recordar, directamente del texto, las ideas tal y como las expresa el autor. De esta manera, cuando se identifica información como los lugares, las fechas y cantidades, entre otros, se podrá entender mejor la idea general y las ideas secundarias.

En el siguiente texto se subrayó información importante con diferentes líneas correspondientes a categorías. Realice una primera lectura para identificar dichas categorías.

Masai Rite of Passage

The Masai are an African tribe of about half a million people. Most of them live in the country of Kenya. Groups of Masai also live in other parts of east Africa, including north Tanzania and they move their animals (cows, sheep and goats) to different areas of the region.

There are many other African tribes but, for many people, the Masai are the most well-known. One of the most colourful ceremonies is the festival of 'Eunoto'. This is a rite of passage when the teenage boys of the Masai become men. 'Eunoto' lasts for several days and Masai people travel across the region to get to a special place near the border of Kenya with Tanzania.

At the beginning of the ceremony, the teenagers paint their bodies. Meanwhile, their mothers start to build a place called the 'Osingira'. It is a sacred room in the middle of the celebrations. The teenagers also have to change their appearance at 'Eunoto'. Masai boys' hair is very long before the ritual, but they have to cut it off. On the final day, the teenagers meet the senior elders. They get this advice: 'Now you are men, use your heads and knowledge'. Then, people start to travel back to their homes and lands. They are now adult men, will get married, have children and buy cattle. Later in life, they will be the leaders of their communities.



¿Cómo responder esta sección?

- 1 Lea con atención el texto completo.
- 2 En este tipo de lectura, es usual que se le pida ubicar información específica dentro del texto, tal como:
 - ➡ En el texto anterior las palabras "at the beginning", "several days", "final day" y "now" son expresiones de tiempo, por lo cual se subrayaron con una línea continua.

- ➡ En el texto anterior las palabras "Africa", "Tanzania" y "Kenia" se refieren a lugares, por lo cual se subrayaron con una línea discontinua.
- ➡ En el texto anterior las palabras "half a million people", "many people" se refieren a cantidades, por lo cual se subrayaron con una línea punteada.
- ➡ En el texto anterior las palabras, "The Masai", "Eunoto", "Osingira", "the teenagers" se refieren a nombres (sustantivos), por lo cual se subrayaron con una línea ondulada.
- ➡ En el texto anterior las palabras, "they", "us", "them" se refieren a pronombres, por lo cual se subrayaron con puntos consecutivos.

Es importante entender a quiénes se refieren estos pronombres. Por ejemplo, en este fragmento, "them" se refiere a The Massai tribe.

"The Masai are an african tribe of about half a million people. Most of them live in the country of Kenya."

- 3** Al responder las preguntas de esta parte de la prueba, lea cuidadosamente el enunciado de cada una.

Ejemplo

- 0.** The population of the Masai is
 - A. 500.000 people
 - B. 1.500.000 people
 - C. 1.000.000 people

- 4** Lea cada una de las tres (3) opciones de respuesta y ubique en el texto la información que le solicitan.

- 0.** The population of the Masai is
 - A. 500.000 people → *se encuentra en la línea 1 del texto*
 - B. 1.500.000 people → *no es correcta porque el texto se refiere a "half a million people", es decir medio millón de personas*
 - C. 1.000.000 people → *no es correcta por la misma razón anterior*

- 5** Elija la opción que corresponda a la información del texto y las opciones de respuesta.

La respuesta correcta es A porque el número que representa medio millón es 500.000

Respuesta: **1** A B C





★ Tips ★

- ☆ Tenga en cuenta que las preguntas llevan la misma secuencia del texto.
- ☆ Busque en las opciones de respuesta palabras claves del texto, sinónimos u otras formas de referirse a los mismos conceptos o ideas.
- ☆ Vuelva al texto cuantas veces requiera para encontrar la información necesaria. Tenga en cuenta que cada sección tiene un tiempo límite.
- ☆ No traduzca; lea las oraciones completas y haga uso del contexto para mejorar su comprensión.
- ☆ Haga imágenes mentales de lo que vaya leyendo; esto le ayuda a hacer conexiones con el texto y permite que usted recuerde mejor la información.

Refuerce la estrategia

Lea el texto *The Nazca Lines in Peru* y rellene el círculo con la opción A, B o C según corresponda.

The Nazca Lines in Peru

The mysterious desert “drawings” in Peru— huge images of birds, animals, plants and humans carved into the ground – known as the Nazca Lines have fascinated and puzzled people around the world since pilots flying over the desert in the 1920s and 1930s started to report seeing the designs from the air. Before the age of air travel in Peru, it was impossible to get a clear view of the giant patterns and drawings of spiders, monkeys, hummingbirds, sea creatures, plants and human figures. Yet the Nazca people who created these patterns some 2,000 years ago couldn’t have seen them from above.



The German archaeologist and mathematician Maria Reiche carried out one of the first formal studies of the Nazca Lines in the 1940s, and spent half a century investigating them and working for their conservation. She believes that the lines were part of an astronomical calendar. Others believe that they were ancient Inca roads or irrigation systems. Some people even believe they were landing strips for alien spacecraft!

This Nazca region of Peru is one of the driest places on Earth, and yet successful societies lived here thousands of years ago. Water must have been very important in these societies, so it’s possible the lines are related to water. We know that the Nazca River, which comes down from the nearby mountains, runs underground for about fifteen kilometers before it emerges on the surface again. This phenomenon probably had great significance in ancient societies. Many experts now believe that the Nazca Lines were part of ancient ceremonial traditions connected to water and religious beliefs.

1. The mystery behind the Nazca Lines makes people feel

- A. intrigued. B. bored. C. confused.

Respuesta: 1 (A) (B) (C)

2. Maria Reiche studied the lines for

- A. 100 years. B. 50 years. C. 25 years.

Respuesta: 2 (A) (B) (C)

3. Maria Reiche thinks the purpose of the Nazca Lines is mainly

- A. architectural. B. artistic. C. astronomical.

Respuesta: 3 (A) (B) (C)

4. The idea that beings from other worlds used the lines to land their spaceships is

- A. believed by most people. B. believed by some people. C. not believed by anyone.

Respuesta: 4 (A) (B) (C)

5. The Nazca Lines might be connected with

- A. water. B. wind. C. earth.

Respuesta: 5 (A) (B) (C)

6. The Nazca River originates

- A. underground. B. in the mountains. C. in the Nazca valley.

Respuesta: 6 (A) (B) (C)

7. Experts claim that Nazca people related their beliefs to

- A. the lines. B. the desert. C. the water.

Respuesta: 7 (A) (B) (C)

▣ ¿La estrategia lo orientó en el desarrollo del ejercicio? Sí No

▣ ¿Tuvo en cuenta los tips al momento de responder las preguntas? Sí No

Pruebe sus habilidades en clase

Lea el texto y responda las preguntas.

Rellene el círculo con la opción A, B o C según corresponda.



The Last Uncontacted Tribe?

In 2008, in order to draw attention to illegal logging on the Brazil–Peru border, FUNAI (the Brazilian government agency responsible for protecting indigenous peoples and culture) published photos of an “uncontacted” Amazonian tribe. FUNAI said that the tribe was in danger because of the destruction of their habitat. At the time, some people questioned whether the tribe really was uncontacted. However, SI (Survival International, an organisation that promotes the rights of indigenous peoples around the world), said they were confident that the photos were genuine.

SI’s spokesman, David Hill, explained that his organisation wasn’t suggesting that the tribe had never had any contact at all with the outside world, but that they now lived without any contact. The Peruvian government suggested that the publication of the photos was part of a strategy being used by groups opposed to development of the area’s natural resources. It has been estimated that as much as 50% of the Peruvian Amazon is now contracted to oil and gas developers.

The photos were republished and then shown in a BBC documentary. This time, the images went viral – SI said that the images spread across the world in minutes, with over a million hits on their website within three days. The images provoked international reactions on social media sites such as Facebook, YouTube and Vimeo. Angry posts asked why nobody had done anything to protect these tribes. A few days later, the Peruvian government announced its intention to work with Brazilian authorities to stop illegal logging in the area. As a FUNAI spokesperson said later, one image had more impact than a thousand words.



Ejemplo

0. The first objective of FUNAI was to make people conscious of

- A. cutting down trees legally. B. cutting down trees illegally. C. planting trees.

Respuesta: 0 A B C

1. The photos published by FUNAI showed

- A. evidence of deforestation. B. an indigenous tribe. C. the Amazon jungle.

Respuesta: 1 A B C

2. The tribe was in danger because of

- A. a damage to their environment.
- B. lack of contact with the outside world.
- C. an evident risk of isolation.

Respuesta: 2 (A) (B) (C)

3. Survival International suggested that

- A. the tribe had never had contact with the outside world.
- B. the pictures taken to the tribe and then published were real.
- C. the tribe had had recent contact with the outside world.

Respuesta: 3 (A) (B) (C)

4. Half of the Peruvian Amazon is being exploited by

- A. the Brazilian government.
- B. environmental organizations.
- C. oil and gas industries.

Respuesta: 4 (A) (B) (C)

5. Where were the photos published again?

- A. Vimeo Channel
- B. YouTube video
- C. a BBC documentary

Respuesta: 5 (A) (B) (C)

6. The photos had more than a million hits on

- A. the SI website.
- B. Facebook.
- C. the BBC website.

Respuesta: 6 (A) (B) (C)

7. The images provoked reactions

- A. around the world.
- B. in the United States.
- C. in Peru.

Respuesta: 7 (A) (B) (C)

Número de respuestas correctas:

Número de respuestas incorrectas:

0 a 3 respuestas correctas – Debo mejorar

4 a 6 respuestas correctas – ¡Me fue bien!

7 respuestas correctas – ¡Mi desempeño es excelente!



► Comparta con sus compañeros de clase y docente cómo le fue en esta sección.



Reflexión final:

PARTE 5

1. ¿Leyó con atención el texto completo?
Sí No
2. ¿Leyó cuidadosamente el enunciado de cada pregunta?
Sí No
3. ¿Identificó y subrayó la idea general del texto?
Sí No
4. ¿Leyó las opciones de respuesta para ubicar en el texto la información solicitada?
Sí No
5. ¿Elegió una opción que corresponde al enunciado de la pregunta teniendo en cuenta la lectura que realizó del texto y las opciones de respuesta?
Sí No

Ahora vaya a la página 60 y registre los resultados obtenidos en las actividades de la parte 5.



Para realizar práctica adicional con respecto al componente de **lectura literal** acceda al sitio web: <http://learnenglishteens.britishcouncil.org/uk-now/read-uk>



ENTRENAMIENTO PARTE 6

COMPRESIÓN DE LECTURA INFERENCIAL

¿Qué evalúa esta sección?

En la parte 6 de la Prueba Saber 11 de inglés se mide su habilidad para comprender lo que quiere decir una lectura. Usted encontrará un (1) texto escrito que deberá leer para responder cinco (5) preguntas de tipo inferencial; es decir, las respuestas no se encuentran tal y como las expresa el autor, en este sentido, inferir consiste en comprender mensajes en el texto que no son explícitos. Es así como la inferencia tiene que ver con las conexiones entre las ideas del texto (general y específicas) y la comprensión que hace el lector del mismo.

En esta sección usted tiene 4 opciones de respuesta, lo que implica un nivel de complejidad adicional.

Paris Underground

The great avenues are quiet and the shops are closed. There is a smell of fresh bread from a bakery somewhere. Early morning is probably my favorite time of the day in Paris. Soon the streets will be full of people and traffic. Like most other cities, you see the real Paris when the city wakes up.

There is, however, another part of Paris which is usually silent and free from crowds of people. Under the city are hundreds of kilometers of tunnels. There are sewers, old subways and canals, which Parisians have transformed into nightclubs and galleries.

Since the 1970s, groups of young people have been spending days and nights below the city in these tunnels. It is a place for parties, theatre performances, art galleries – anything goes here!

¿Cómo responder esta sección?

- 1 Lea el título y trate de predecir el contenido del texto. Recuerde que el título generalmente resume la idea principal del texto:
- 2 Identifique y subraye la idea general del texto. Para lograrlo, puede:
 - ➡ Ubicarla, generalmente, al inicio o en la mitad y está escrita de manera explícita en una oración completa en el texto.
- 3 Lea las preguntas y las opciones de respuesta antes de leer el texto.

- 4 Relacione las ideas de las opciones de respuesta con las ideas del texto que puedan ser similares o parecidas.

0. The author implies that

- A. the nights in Paris are full of mysteries. → *Esta idea no aparece en el texto.*
 B. the stores are closed in the afternoon. → *En el texto se menciona que es temprano en la mañana.*
 C. the real Paris is underground. → *Para algunas personas el verdadero Paris es cuando está lleno de gente y tráfico.*
 D. he prefers Paris at dawn.

La respuesta correcta es D, ya que el autor dice que su momento favorito del día es temprano en la mañana, y eso es lo que significa la palabra "dawn" (amanecer).

Respuesta: 0 A B C D



- 5 Relacione las palabras de las opciones de respuesta con las ideas del texto que puedan ser contrarias o diferentes.

0. Which of the following statements is best supported by the author?

- A. youngsters have spent their time there for more than 30 years
 B. people of all ages spend the nights there → *El texto menciona específicamente "young people".*
 C. there are not any canals available for visitors → *El texto dice que hay canales pero no los relaciona con personas que los visiten.*
 D. only a dozen of kilometres are used by tourists → *Se explica que hay cientos de kilómetros de canales y no docenas.*

Después de descartar las opciones anteriores, la respuesta correcta es A, ya que el texto menciona que desde los años 70 los jóvenes han hecho de este un lugar de encuentro.

Respuesta: 0 A B C D



6 Establezca conclusiones que no están explícitas en el texto.

0. It is inferred that

- A. Paris underground is always crowded. → *El texto menciona que no hay gran cantidad de personas allí.*
- B. local people have converted old underground places for new uses.
- C. some parties are not legal. → *No hay información que permita inferir esto.*
- D. most people enjoy Paris underground. → *No hay referencia el número de personas que disfrutan este lugar.*

La respuesta correcta es B, ya que el texto dice que los parisinos (Parisians) han transformado esos lugares viejos en clubes y galerías. Por lo tanto, la palabra "Local people" se refiere a *Parisians* y la palabra "converted" (convertido) se refiere a *transform*.

Respuesta: 0 (A) (B) (C) (D)



- ☆ Establezca el propósito de la lectura.
- ☆ Use sus propias palabras para hacer deducciones lógicas. Es decir, diga/escriba de otra manera algunas partes del texto o de las opciones de preguntas.
- ☆ Identifique la intención del autor con el texto y su punto de vista. Responda de acuerdo a lo argumentado en el texto.

Refuerce la estrategia

Lea el texto **What a Memory: A Simple Trash Bag in the Brazilian Jungle** y rellene el círculo con la opción A, B, C o D según corresponda.

What a Memory: A Simple Trash Bag in the Brazilian Jungle

August 13, 2007

This trip to the Brazilian jungle camping with my friend Josh hasn't been as great as I hoped. I thought it was going to be lots of fun, but camping doesn't always live up to your expectations! Something horrible happened on the very first day. We were staying at a campsite in the rainforest, and we needed to take our full bag of trash



to the trash cans, which were kept in an area well away from the tents. Josh didn't want to take the trash because he said it smelt horrible, and the trash cans were a long way from our tent. I thought this was a very bad attitude because you have to be responsible about getting rid of your trash, especially when you're in the wild, and because it's important to be considerate to other people on



Pruebe sus habilidades en clase

Lea el texto y responda las preguntas.

Rellene el círculo con la opción A, B, C o D según corresponda.

Augmented Reality

Augmented reality (AR) is not a new phenomenon in the world of technology. It is thought that the term “augmented reality” was first used in 1990 by a researcher called Tom Caudell, who worked at the aviation company Boeing. He used the term to describe a system that he and his colleague, David Mizell, were developing, which combined virtual images with the physical world in order to provide complex information to workers in the factory.

Today, AR has become part of the mainstream high technology used by computer and software companies to create products such as video games, smartphone applications, and educational tools. Makers of computer games, in particular, were quick to see the potential of AR to provide a richer, more multisensory experience for gamers. Now, using devices such as head-mounted displays, headsets, and special glasses or visors, players become real characters in the game and can connect with other players all over the world in a multilayered virtual environment.



Ejemplo

0. It can be inferred from the text that

- A. AR is catching on nowadays.
- B. AR is not popular at all.
- C. AR is not high tech.
- D. AR is useless to connect with people.

Respuesta: 1 A B C D

1. According to the text, AR

- A. has been used for almost 30 years.
- B. was first used by makers of video games.
- C. is not used in the field of education.
- D. was developed in the 21st century.

Respuesta: 1 A B C D

2. It can be inferred from the text that AR games

- A. are inexpensive to buy.
- B. are used in schools.
- C. usually require special equipment.
- D. are always played alone.

Respuesta: 2 A B C D

3. The author suggests that the invention of AR

- A. has an unknown origin. C. resulted from a collaborative work.
B. occurred by accident. D. is attributed to a Boeing pilot.

Respuesta: 3 (A) (B) (C) (D)

4. It can be inferred that some high technology products

- A. use AR to make profit. C. are used by software companies.
B. transformed into AR. D. work faster now thanks to AR.

Respuesta: 4 (A) (B) (C) (D)

5. The author implies that producers of computer games wanted to

- A. become rich selling video games. C. improve the aviation field.
B. improve gamers' skills. D. provide gamers with a more realistic experience.

Respuesta: 5 (A) (B) (C) (D)

Número de respuestas correctas:

Número de respuestas incorrectas:

0 a 2 respuestas correctas – Debo mejorar

3 a 4 respuestas correctas – ¡Me fue bien!

5 respuestas correctas – ¡Mi desempeño es excelente!



► Comente con sus compañeros de clase y docente cómo le fue en esta sección.



Reflexión final:

PARTE 6

- ¿Leyó el título y predijo el contenido del texto?
Sí No
- ¿Identificó la idea general del texto?
Sí No
- ¿Utilizó estrategias de lectura literal, como las descritas en la Parte 5 de esta cartilla (acciones, lugares, personas, ideas generales y específicas)?
Sí No
- ¿Relacionó las ideas de las opciones de respuesta con las ideas del texto que eran similares o parecidas?
Sí No
- ¿Relacionó las ideas de las opciones de respuesta con las ideas del texto que eran diferentes o contrarias?
Sí No
- ¿Encontró información no explícita en el texto?
Sí No

Ahora vaya a la página 60 y registre los resultados obtenidos en las actividades de la parte 6.



Para realizar práctica adicional con respecto al componente de **lectura inferencial** acceda al sitio web: <https://learnenglishteens.britishcouncil.org/study-break/graded-reading>



ENTRENAMIENTO PARTE 7 CONOCIMIENTO GRAMATICAL Y LEXICAL

¿Qué evalúa esta sección?

En las preguntas que responderá en la parte 7 de la Prueba Saber 11 de inglés se mide su conocimiento tanto gramatical como lexical. El conocimiento gramatical es la capacidad de reconocer y utilizar diferentes tiempos y formas verbales. El conocimiento lexical está relacionado con el uso de vocabulario de acuerdo con el contexto. El ejercicio de esta parte consiste en leer un (1) texto y completar diez (10) espacios con la palabra adecuada. Se debe seleccionar la opción correcta entre cuatro (4) posibilidades.

¿Cómo responder este tipo de pregunta?

- 1 Lea cuidadosamente el texto completo haciendo caso omiso a los espacios en blanco y trate de encontrar el tema general del texto.

Walt Disney

[Walt Disney] was a pioneer of the [Hollywood animated] movie industry who is remembered for (0) the charming [cartoon] mouse, Mickey Mouse, along with other much-loved characters such as Donald Duck, Goofy, and Pluto (...)

[Las palabras entre corchete hacen referencia a la industria de los dibujos animados]

- 2 Lea nuevamente el texto y preste atención a las palabras que están antes y después de los espacios en blanco. Luego, lea las opciones de respuesta, esto le permitirá identificar si la pregunta requiere un conocimiento gramatical o lexical.

Walt Disney

Walt Disney was a pioneer of the Hollywood animated movie industry who is remembered for (0) the charming cartoon mouse, Mickey Mouse, along with other much-loved characters such as Donald Duck, Goofy, and Pluto (...)

A. creating B. doing C. working D. promoting

- 3 Si es una pregunta de conocimiento gramatical, observe qué categoría gramatical le da un desarrollo lógico al texto, identificando partes de la oración y conjugaciones verbales.

Walt Disney

Walt Disney was a pioneer of the Hollywood animated movie industry who is remembered for (0) the charming cartoon mouse, Mickey Mouse, along with other much-loved characters such as Donald Duck, Goofy, and Pluto (...)

A. creating B. doing C. working D. promoting

Al leer todas las palabras terminadas en -ing, se puede establecer que corresponden a la misma categoría por lo que la opción correcta no se puede determinar haciendo uso de su conocimiento gramatical.

4 Si es una pregunta de conocimiento lexical, identifique que la palabra que usted elija de las opciones de respuesta le dé sentido y un desarrollo adecuado al texto. En este caso, debe escoger entre cuatro diferentes verbos.

0. A. creating B. doing C. working D. promoting

Walt Disney was a pioneer of the Hollywood animated movie industry who is remembered for (0) **creating** the charming cartoon mouse, Mickey Mouse.

Creating the cartoon → *significa que Walt Disney imaginó el personaje.*

Walt Disney was a pioneer of the Hollywood animated movie industry who is remembered for (0) **doing** the charming cartoon mouse, Mickey Mouse.

Doing the cartoon → *significa que Walt Disney realizó el dibujo final del personaje.*

Walt Disney was a pioneer of the Hollywood animated movie industry who is remembered for (0) **working** the charming cartoon mouse, Mickey Mouse.

Working on the cartoon → *significa que Walt Disney participó en el diseño.*

Walt Disney was a pioneer of the Hollywood animated movie industry who is remembered for (0) **promoting** the charming cartoon mouse, Mickey Mouse.

Promoting the cartoon → *significa que Walt Disney hizo o participó en la publicidad para hacer famoso el personaje.*

El verbo **create** es el que habla del trabajo realizado por Walt Disney con respecto a Mickey Mouse, ya que es su creador. Por lo tanto la opción A es la correcta.

Respuesta: 0 A B C D



- ☆ Piense en la palabra que necesita para completar la oración: ¿se trata de un verbo, una preposición, un sustantivo, adjetivo?
- ☆ Si se trata de un verbo, lea cuidadosamente la oración para determinar la forma en que debe ser usado.
- ☆ Use estrategias de las secciones 3 y 4.

6. A. whereas B. how C. such as D. while

Respuesta: 6 (A) (B) (C) (D)

7. A. arrived B. looked C. found D. searched

Respuesta: 7 (A) (B) (C) (D)

8. A. to B. since C. before D. by

Respuesta: 8 (A) (B) (C) (D)

9. A. herself B. himself C. itself D. themselves

Respuesta: 9 (A) (B) (C) (D)

10. A. partly B. hardly C. very D. slightly

Respuesta: 10 (A) (B) (C) (D)

- ¿La estrategia lo orientó en el desarrollo del ejercicio? Sí No
 ¿Tuvo en cuenta los tips al momento de responder las preguntas? Sí No

Pruebe sus habilidades en clase

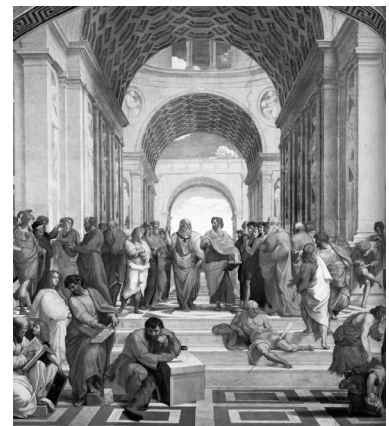
Lea el texto y responda las preguntas.

Rellene el círculo con la opción A, B, C o D según corresponda.



Raphael

The Roman Empire had outstanding artistic exponents who influenced upcoming art movements. Raffaello Sanzio, known (0) Raphael, is regarded by many as the (1) important and influential artist of the Italian Renaissance – a period of great artistic and intellectual achievement in Europe. Raphael was born in 1483, in the central Italian republic of Urbino, (2) his father was the court painter to the Duke. Raphael's mother (3) when he was eight, followed by his father who passed away three years later. Because of his exceptional talent, Raphael (4) progressed from being an apprentice painter in Urbino to become a master painter in his own right. (5), Raphael moved to work in Florence, where he was (6) for his beautiful and sensitive paintings of the Madonna and Child. In 1508, at the age of 25, Raphael was called to the Pope's court in Rome to redecorate some of the apartments in the Vatican. Raphael lived and worked in Rome (7) his death at age 37 in 1520. During his time in Rome, Raphael continued to be very creative, painting portraits and historical scenes, (8) religious subjects. In 1514, Raphael also (9) the Pope's architect and was involved in the (10) of the new St Peter's Basilica as well as other religious buildings.



Ejemplo

0. A. as B. by C. for D. like

Respuesta: 1 A B C D

1. A. least B. much C. most D. many

Respuesta: 1 A B C D

2. A. where B. when C. who D. which

Respuesta: 2 A B C D

3. A. dies B. death C. died D. dead

Respuesta: 3 A B C D

4. A. slowly B. quickly C. hardly D. barely

Respuesta: 4 A B C D

5. A. Before B. Later C. At first D. At last

Respuesta: 5 A B C D

6. A. hated B. admired C. misunderstood D. fooled

Respuesta: 6 A B C D

7. A. since B. yet C. still D. until

Respuesta: 7 A B C D

8. A. as long as B. as well as C. as hard as D. as far as

Respuesta: 8 A B C D

9. A. became B. disturbed C. forgot D. met

Respuesta: 9 A B C D

10. A. design B. pattern C. shape D. picture

Respuesta: 10 A B C D

Número de respuestas correctas:

Número de respuestas incorrectas:

0 a 6 respuestas correctas – Debo mejorar

7 a 9 respuestas correctas – ¡Me fue bien!

10 respuestas correctas – ¡Mi desempeño es excelente!



► Comparta con sus compañeros de clase y docente cómo le fue en esta sección.



Reflexión final:

PARTE 7

1. ¿Leyó cuidadosamente el texto completo haciendo caso omiso a los espacios en blanco?
Sí No
2. ¿Leyó nuevamente el texto y prestó atención a las palabras antes y después de los espacios en blanco?
Sí No
3. ¿Identificó la categoría gramatical del texto?
Sí No
4. ¿Identificó la categoría lexical del texto?
Sí No

Ahora vaya a la página 60 y registre los resultados obtenidos en las actividades de la parte 7.



Para realizar práctica adicional con respecto al componente de vocabulario y gramática acceda al sitio web: <https://learnenglishteens.britishcouncil.org/exams/grammar-and-vocabulary-exams>



PRUEBA DIAGNÓSTICA FINAL SABER 11

Estimado estudiante, ¡ha culminado los entrenamientos para las distintas partes de la prueba Saber 11 de inglés! Es el momento de determinar su nivel de progreso. Para ello presentará una prueba diagnóstica final o de salida. Como su nombre lo indica, una prueba de salida es una prueba de logro o de progreso y por ello se administra al final del uso de esta cartilla de preparación. Al comparar sus resultados con los obtenidos en la prueba diagnóstica inicial usted podrá saber, junto con su docente, cuánto ha mejorado sus habilidades para tomar la prueba al aplicar las estrategias de los entrenamientos, y continuar detectando sus fortalezas y debilidades. Para tomarla tenga en cuenta las siguientes instrucciones:

- ✓ Lea cuidadosamente cada una de las instrucciones en las partes de la prueba.
- ✓ Tenga en cuenta que debe utilizar máximo una hora para este ejercicio.
- ✓ Marque solamente una respuesta para cada pregunta.
- ✓ Responda todas las preguntas (recuerde que son 45).
- ✓ Evite el uso de dispositivos electrónicos durante la prueba, esto le hace perder concentración y puede causar su anulación.
- ✓ Compare su nivel de mejoramiento con respecto a la prueba diagnóstica inicial.
- ✓ La hoja de respuestas para la prueba diagnóstica final la encuentra en la página 64

PARTE 1

RESPONDA LAS PREGUNTAS 1 - 5 DE ACUERDO CON EL EJEMPLO

¿Dónde puede ver estos avisos?

En las preguntas 1 - 5, marque A, B o C en su hoja de respuestas.

Ejemplo.....

0.



A. at a shopping centre

B. at a park

C. at a bus station

Respuesta: 0 A B C

1.



- A. on a wedding invitation
- B. on a banner at a wedding reception
- C. at the entrance to a church

2.



- A. at a swimming pool
- B. at a crime scene
- C. in a department store

3.



- A. at a train station
- B. in a flat
- C. in a shop

4.



- A. on a road sign
- B. in a car park
- C. in a complex

5.



- A. in a park
- B. in a restaurant
- C. in an art gallery

PARTE 2

RESPONDA LAS PREGUNTAS 6 - 10 DE ACUERDO CON EL EJEMPLO

Lea las descripciones de la columna de la izquierda (6 - 10) y las palabras de la columna de la derecha (A - H).

¿Cuál palabra (A-H) concuerda con la descripción de cada frase de la izquierda (6 - 10)?

En las preguntas 6 - 10, marque A, B o C en su hoja de respuestas.

Ejemplo.....

Hobbies and Leisure

0. go to the wilderness to sleep in a tent Respuesta: 0 A B C D E F G H

- 6. spend leisure time with friends
- 7. work out at the gym
- 8. move in rhythm with music
- 9. bring together a number of things
- 10. visit places of interest on holiday

- A. dance
- B. do painting
- C. collect
- D. hang out
- E. keep fit
- F. sightseeing
- G. go camping
- H. skate

PARTE 3

RESPONDA LAS PREGUNTAS 11 - 15 DE ACUERDO CON EL EJEMPLO

Complete las cinco conversaciones.

En las preguntas 11 - 15, marque A, B o C en su hoja de respuestas.

Ejemplo.....

0. Speaker 1: Where can I take you?

Speaker 2:

- A. Downtown
- B. Thank you!
- C. Really?

Respuesta: 0 A B C



Complete las conversaciones.

11. Speaker 1: It's raining cats and dogs!

Speaker 2:

- A. We'd better get in! B. I am a cat lover! C. Let's play with them!

12. Speaker 1: Should I bring anything special for our day trip?

Speaker 2:

- A. Pack swim suits. B. See you soon! C. I'm looking forward to it.

13. Speaker 1: How did you get back to your hotel?

Speaker 2:

- A. It was too heavy. B. I was alone. C. I had to walk.

14. Speaker 1: The hotel couldn't find our reservation.

Speaker 2:

- A. I'm attending a wedding. B. Oh no! That's terrible. C. Good news!

15. Speaker 1: Why did this happen?

Speaker 2:

- A. I don't know. B. My compliments. C. How lovely!

PARTE 5

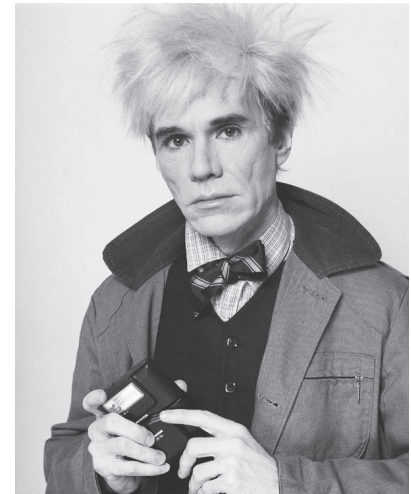
RESPONDA LAS PREGUNTAS 24 - 30 DE ACUERDO CON EL SIGUIENTE TEXTO

Lea el siguiente texto y responda las preguntas.

En las preguntas 24 - 30, marque A, B o C en su hoja de respuestas.

Andy Warhol

The US artist and filmmaker Andy Warhol was a leading figure in the pop art movement and one of the United States' most commercially successful artists. He was born in Pittsburgh, Pennsylvania, in 1928, the fourth child of immigrant parents. Andy Warhol was a gifted and unusual boy who suffered from ill health as a child. He spent much of his time in bed at home, where he drew, listened to the radio and followed the lives of his favourite movie stars in newspapers and magazines. Warhol started his career as a commercial illustrator, but by the late 1950s he began to find fame and success as an artist. By then, Warhol was based in New York, where his famous studio known as The Factory became a fashionable meeting place for other unconventional artists, intellectuals and celebrities. Warhol is best known for his works that explore the relationship between art, celebrity and advertising, such as Campbell's Soup Cans and his silkscreen paintings of Marilyn Monroe. In addition, he produced over 60 films in his unique and controversial style. Although Warhol was criticised in his lifetime for producing popular art that made a lot of money, he is widely considered today to be one of the most innovative and influential artists of the 20th century.



Ejemplo.....

0. Andy Warhol was born in

A. Pittsburgh.

B. New York.

C. Campbell.

Respuesta: 0 A B C

24. Warhol had an unusual childhood because

A. he had a lot of friends.

B. he was seriously ill.

C. he read magazines.

25. When he was young, Warhol practised drawing

A. at home.

B. at hospital.

C. at school.

26. Warhol first found fame as

A. a commercial
illustrator.

B. a factory worker.

C. an artist.

27. The Factory was Warhol's
- A. art gallery. B. art studio. C. art store.
28. Warhol's painting Campbell's Soup Cans is an example of his interest in
- A. advertising. B. food. C. movie stars.
29. As a filmmaker, Warhol managed to produce a number of
- A. advertisements. B. paintings. C. movies.
30. Nowadays, Warhol is recognized to be
- A. an influential artist. B. an excellent film director. C. an eccentric person.

PARTE 6

RESPONDA LAS PREGUNTAS 31 - 35 DE ACUERDO CON EL SIGUIENTE TEXTO

Lea el texto y las preguntas de la siguiente parte.

En las preguntas 31 - 35, marque A, B, C o D en su hoja de respuestas.

Biomimetics: Design from Nature

In the 1480s, Leonardo da Vinci's observations of how birds fly inspired his designs for "flying machines," which are considered the first attempt to design a system for human flight. Da Vinci's designs are also a famous example of biomimetics, a branch of science that studies the characteristics of animals and plants in order to "mimic" them in the fields of engineering, technology and design.

Other examples of how nature has inspired technological innovation include the development of one of the world's fastest trains, the Shinkansen (or Bullet Train) in Japan. Engineers studied the flight of kingfishers while they were diving to fish, and used their findings to reduce significantly the noise that the Shinkansen train made when it was traveling at high speed. Other innovations introduced as a result of their research helped the train to use 15 per cent less electricity and travel even faster than before.

Another famous example of the application of biomimetics is the development of the hook-and-loop fastener Velcro in the mid 20th century. The Swiss engineer George de Mestral invented it after noticing how well burrs stuck to his dog's fur after a walk. He saw under a microscope that the burrs had tiny hooks at the end of their spines that enabled them to stick firmly to many surfaces. De Mestral used this discovery to develop his fastener, which he finally patented in 1955. Biomimetics offers the possibility of further important technological developments in the future. Nature has taken thousands of years to evolve unique and well-adapted designs. By looking closely at how animals and plants work, humans can develop innovative technologies for a wide range of uses.



burrs had tiny hooks at the end of their spines that enabled them to stick firmly to many surfaces. De Mestral used this discovery to develop his fastener, which he finally patented in 1955. Biomimetics offers the possibility of further important technological developments in the future. Nature has taken thousands of years to evolve unique and well-adapted designs. By looking closely at how animals and plants work, humans can develop innovative technologies for a wide range of uses.

Ejemplo.....

0. What can be inferred about Leonardo Da Vinci?

- A. He constructed a flying machine. C. He needed to observe birds.
 B. He inspired the Bullet Train. D. He was the first person to fly.

Respuesta: 0 A B C D

31. What is the writer suggesting in this article?

- A. All contemporary inventions have been inspired by animals and plants.
 B. Human technological development depends on the science of biomimetics.
 C. Biomimetics has made an important contribution to technological innovation.
 D. Technological innovation takes a long time.

32. What can be concluded about biomimetics?

- A. It is mostly concerned with studying animals and plants.
 B. It is mainly concerned with studying nature to progress technology.
 C. It is unlikely to have much success in the future.
 D. It is commonly used to improve transportation technology.

33. According to the text, the Shinkansen train

- A. is now faster and noisier. C. is as fast as a kingfisher.
 B. is now faster, quieter and more economical. D. is now cheaper as it consumes less fuel.

34. The text suggests that George de Mestral invented Velcro

- A. after observing how burrs stuck to certain surfaces. C. when he saw he needed a fastener.
 B. after seeing his dog walk. D. before seeing the hooks in burrs spines.

35. It is implied that George De Mestral

- A. was a charismatic person. C. was a good observer.
 B. was a wealthy man. D. was a businessman.

PARTE 7

RESPONDA LAS PREGUNTAS 36 - 45 DE ACUERDO CON EL SIGUIENTE TEXTO

Lea el texto y seleccione la palabra adecuada para cada espacio.

En las preguntas 36 - 45, marque A, B, C o D en su hoja de respuestas.

The French Revolution

Historical events have had a huge impact in modern society but not many of them like the French Revolution. (0)..... began in 1789 and lasted for ten years, was a world-changing event that not only redefined the politics and society of France but also had far-reaching influence on the (36) of many other countries in the world. The main causes of the revolution were that the French king (37)..... ruled as absolute monarch, with very (38)..... restrictions on his power, and because a feudal system of land ownership put the peasants (39)..... worked the land completely under the control of the aristocracy who owned it. Furthermore, costly wars had bankrupted the French government, the king was regarded as (40)..... and ineffectual, and a combination of bad harvests and rising prices in the 1780s caused hardship among ordinary French people. The Storming of the Bastille in July 1789, (41)..... the people took control of this fortress and political prison in Paris, is (42)..... by many as the



single event that started the French Revolution. In 1793, the French king was executed and the monarchy was (43)....., beginning a dark and bloody period of the revolution known as The Terror, when thousands of aristocrats and political enemies of the increasingly extremist leaders of the revolution were executed. (44)..... the brutality of The Terror, the basic (45)..... that inspired the French Revolution – liberty, freedom, and equal rights for all people – influenced the constitutions of many other countries, including the United States, and these principles are today widely accepted as providing the foundations of a fair society.

Ejemplo.....

0. A. who B. which C. than D. where

Respuesta: 0 A B C D

36. A. story B. tale C. anecdote D. history
37. A. yet B. anymore C. still D. not yet
38. A. a few B. few C. little D. much
39. A. who B. whose C. which D. that
40. A. weak B. strong C. healthy D. useful

41. A. that B. which C. who D. when
42. A. watched B. experienced C. regarded D. shown
43. A. abolished B. started C. exterminated D. murdered
44. A. Moreover B. Because C. Therefore D. Despite
45. A. feelings B. principles C. standards D. mistakes

¡Pare, revise, corrija y siga!

¡Acaba de terminar su Prueba Diagnóstica Final! Registre los resultados obtenidos en la página 61 y luego observe la clave de respuestas en la página 67. Cuente el número de preguntas que respondió de manera acertada.

Ahora compare su nivel de acuerdo con la siguiente tabla:

Puntos totales	Nivel
0 - 5	A.1.1 Principiante 1
6 - 10	A.1.2 Principiante 2
11 - 24	A.2.1 Básico 1
25 - 36	A.2.2 Básico 2
37 - 40	B.1.1 Pre-intermedio 1
41 - 45	B.1.2 Pre-intermedio 2

Compárelo con el resultado de la prueba diagnóstica inicial. ¿Mejóró?

TABLA DE RESULTADOS

En las siguientes tablas debe registrar los resultados del diagnóstico inicial, las actividades de trabajo autónomo y el diagnóstico final que se trabajó a lo largo de la cartilla. Esto le permitirá llevar un control de su progreso y definir estrategias de mejora que le permitan tener unos excelentes resultados en la prueba oficial.

Resultados de la Prueba Diagnóstica Inicial			
Parte de la prueba	Número total de preguntas	Número de respuestas correctas	Número de respuestas incorrectas
Parte 1 - Uso Interactivo del inglés	5		
Parte 2 - Conocimiento lexical	5		
Parte 3 - Conocimiento comunicativo	5		
Parte 4 - Conocimiento gramatical	8		
Parte 5 - Comprensión de lectura literal	7		
Parte 6 - Comprensión de lectura inferencial	5		
Parte 7 - Conocimiento gramatical y lexical	10		
Total	45		

Resultados de las actividades de la sección Pruebe sus habilidades en clase			
Parte de la prueba	Número total de preguntas	Número de respuestas correctas	Número de respuestas incorrectas
Parte 1 - Uso Interactivo del inglés	5		
Parte 2 - Conocimiento lexical	5		
Parte 3 - Conocimiento comunicativo	5		
Parte 4 - Conocimiento gramatical	8		
Parte 5 - Comprensión de lectura literal	7		
Parte 6 - Comprensión de lectura inferencial	5		
Parte 7 - Conocimiento gramatical y lexical	10		
Total	45		

¿En qué parte o partes de la prueba tuvo el mayor número de respuestas correctas? Marque con una **X** la sección correspondiente

Parte 1 5 preguntas	Parte 2 5 preguntas	Parte 3 5 preguntas	Parte 4 8 preguntas	Parte 5 7 preguntas	Parte 6 5 preguntas	Parte 7 10 preguntas

¿En qué parte o partes de la prueba tuvo la menor cantidad de respuestas correctas? Marque con una **X** la sección correspondiente

Parte 1 5 preguntas	Parte 2 5 preguntas	Parte 3 5 preguntas	Parte 4 8 preguntas	Parte 5 7 preguntas	Parte 6 5 preguntas	Parte 7 10 preguntas

Resultados de la Prueba Diagnóstica Final			
Parte de la prueba	Número total de preguntas	Número de respuestas correctas	Número de respuestas incorrectas
Parte 1 - Uso Interactivo del inglés	5		
Parte 2 - Conocimiento lexical	5		
Parte 3 - Conocimiento comunicativo	5		
Parte 4 - Conocimiento gramatical	8		
Parte 5 - Comprensión de lectura literal	7		
Parte 6 - Comprensión de lectura inferencial	5		
Parte 7 - Conocimiento gramatical y lexical	10		
Total	45		

Compare los resultados de la prueba diagnóstica inicial y la prueba diagnóstica final. Seleccione con una **X** según el enunciado:

Mi mayor o mayores áreas de mejora fueron: (marque con una X)

- ▣ Parte 1 - Uso Interactivo del inglés
- ▣ Parte 2 - Conocimiento lexical
- ▣ Parte 3 - Conocimiento comunicativo
- ▣ Parte 4 - Conocimiento gramatical
- ▣ Parte 5 - Comprensión de lectura literal
- ▣ Parte 6 - Comprensión de lectura inferencial
- ▣ Parte 7 - Conocimiento gramatical y lexical

Mi mayor o mayores áreas de dificultad fueron: (marque con una X)

- ▣ Parte 1 - Uso Interactivo del inglés
- ▣ Parte 2 - Conocimiento lexical
- ▣ Parte 3 - Conocimiento comunicativo
- ▣ Parte 4 - Conocimiento gramatical
- ▣ Parte 5 - Comprensión de lectura literal
- ▣ Parte 6 - Comprensión de lectura inferencial
- ▣ Parte 7 - Conocimiento gramatical y lexical

Mi plan para mejorar los aspectos donde he tenido dificultades es:

- ▣ Hacer ejercicios de vocabulario en páginas web
- ▣ Hacer ejercicios de gramática en páginas web
- ▣ Hacer ejercicios para trabajar la comprensión de lectura en páginas web o libros
- ▣ Hacer ejercicios poniendo en práctica las estrategias para lectura literal
- ▣ Hacer ejercicios poniendo en práctica las estrategias para lectura inferencial
- ▣ Hacer ejercicios llevando control del tiempo
- ▣ Revisar la lista de vocabulario que debo conocer para mi nivel (B1)
- ▣ Revisar la referencia gramatical y hacer ejercicios sobre los temas que no domino
- ▣ Otro:

HOJA DE RESPUESTAS PRUEBA DIAGNÓSTICA INICIAL

Nombre: _____ Curso: _____

Cómo marcar las respuestas		
1	<input type="radio"/> A <input type="radio"/> B <input type="radio"/> C <input checked="" type="radio"/> D	¡MARQUE ASÍ!
2	<input checked="" type="radio"/> A <input type="radio"/> B <input type="radio"/> C <input type="radio"/> D	NO MARQUE ASÍ
3	<input type="radio"/> A <input checked="" type="radio"/> B <input type="radio"/> C <input type="radio"/> D	NO MARQUE ASÍ
4	<input type="radio"/> A <input type="radio"/> B <input type="radio"/> C <input type="radio"/> D	BORRE COMPLETAMENTE
5	<input type="radio"/> A <input checked="" type="radio"/> B <input type="radio"/> C <input type="radio"/> D	NO MARQUE ASÍ

- ✓ Rellene completamente el círculo que corresponda a su escogencia
- ✓ No haga señales ni marcas adicionales en la hoja de respuestas
- ✓ No marque más de una respuesta por pregunta porque le será anulada
- ✓ Verifique que el número de la respuesta coincida con el número de la pregunta
- ✓ En esta hoja de respuestas encontrará preguntas de selección múltiple con única respuesta.

PARTE 1	
1	<input type="radio"/> A <input type="radio"/> B <input type="radio"/> C
2	<input type="radio"/> A <input type="radio"/> B <input type="radio"/> C
3	<input type="radio"/> A <input type="radio"/> B <input type="radio"/> C
4	<input type="radio"/> A <input type="radio"/> B <input type="radio"/> C
5	<input type="radio"/> A <input type="radio"/> B <input type="radio"/> C
PARTE 2	
6	<input type="radio"/> A <input type="radio"/> B <input type="radio"/> C <input type="radio"/> D <input type="radio"/> E <input type="radio"/> F <input type="radio"/> G <input type="radio"/> H
7	<input type="radio"/> A <input type="radio"/> B <input type="radio"/> C <input type="radio"/> D <input type="radio"/> E <input type="radio"/> F <input type="radio"/> G <input type="radio"/> H
8	<input type="radio"/> A <input type="radio"/> B <input type="radio"/> C <input type="radio"/> D <input type="radio"/> E <input type="radio"/> F <input type="radio"/> G <input type="radio"/> H
9	<input type="radio"/> A <input type="radio"/> B <input type="radio"/> C <input type="radio"/> D <input type="radio"/> E <input type="radio"/> F <input type="radio"/> G <input type="radio"/> H
10	<input type="radio"/> A <input type="radio"/> B <input type="radio"/> C <input type="radio"/> D <input type="radio"/> E <input type="radio"/> F <input type="radio"/> G <input type="radio"/> H
PARTE 3	
11	<input type="radio"/> A <input type="radio"/> B <input type="radio"/> C
12	<input type="radio"/> A <input type="radio"/> B <input type="radio"/> C
13	<input type="radio"/> A <input type="radio"/> B <input type="radio"/> C
14	<input type="radio"/> A <input type="radio"/> B <input type="radio"/> C
15	<input type="radio"/> A <input type="radio"/> B <input type="radio"/> C

PARTE 4	
16	<input type="radio"/> A <input type="radio"/> B <input type="radio"/> C
17	<input type="radio"/> A <input type="radio"/> B <input type="radio"/> C
18	<input type="radio"/> A <input type="radio"/> B <input type="radio"/> C
19	<input type="radio"/> A <input type="radio"/> B <input type="radio"/> C
20	<input type="radio"/> A <input type="radio"/> B <input type="radio"/> C
21	<input type="radio"/> A <input type="radio"/> B <input type="radio"/> C
22	<input type="radio"/> A <input type="radio"/> B <input type="radio"/> C
23	<input type="radio"/> A <input type="radio"/> B <input type="radio"/> C
PARTE 5	
24	<input type="radio"/> A <input type="radio"/> B <input type="radio"/> C
25	<input type="radio"/> A <input type="radio"/> B <input type="radio"/> C
26	<input type="radio"/> A <input type="radio"/> B <input type="radio"/> C
27	<input type="radio"/> A <input type="radio"/> B <input type="radio"/> C
28	<input type="radio"/> A <input type="radio"/> B <input type="radio"/> C
29	<input type="radio"/> A <input type="radio"/> B <input type="radio"/> C
30	<input type="radio"/> A <input type="radio"/> B <input type="radio"/> C

PARTE 6	
31	<input type="radio"/> A <input type="radio"/> B <input type="radio"/> C <input type="radio"/> D
32	<input type="radio"/> A <input type="radio"/> B <input type="radio"/> C <input type="radio"/> D
33	<input type="radio"/> A <input type="radio"/> B <input type="radio"/> C <input type="radio"/> D
34	<input type="radio"/> A <input type="radio"/> B <input type="radio"/> C <input type="radio"/> D
35	<input type="radio"/> A <input type="radio"/> B <input type="radio"/> C <input type="radio"/> D
PARTE 7	
36	<input type="radio"/> A <input type="radio"/> B <input type="radio"/> C <input type="radio"/> D
37	<input type="radio"/> A <input type="radio"/> B <input type="radio"/> C <input type="radio"/> D
38	<input type="radio"/> A <input type="radio"/> B <input type="radio"/> C <input type="radio"/> D
39	<input type="radio"/> A <input type="radio"/> B <input type="radio"/> C <input type="radio"/> D
40	<input type="radio"/> A <input type="radio"/> B <input type="radio"/> C <input type="radio"/> D
41	<input type="radio"/> A <input type="radio"/> B <input type="radio"/> C <input type="radio"/> D
42	<input type="radio"/> A <input type="radio"/> B <input type="radio"/> C <input type="radio"/> D
43	<input type="radio"/> A <input type="radio"/> B <input type="radio"/> C <input type="radio"/> D
44	<input type="radio"/> A <input type="radio"/> B <input type="radio"/> C <input type="radio"/> D
45	<input type="radio"/> A <input type="radio"/> B <input type="radio"/> C <input type="radio"/> D

HOJA DE RESPUESTAS PRUEBA DIAGNÓSTICA FINAL

Nombre: _____ Curso: _____

Cómo marcar las respuestas		
1	<input type="radio"/> A <input type="radio"/> B <input type="radio"/> C <input type="radio"/> D	¡MARQUE ASÍ!
2	<input checked="" type="radio"/> A <input type="radio"/> B <input type="radio"/> C <input type="radio"/> D	NO MARQUE ASÍ
3	<input type="radio"/> A <input checked="" type="radio"/> B <input type="radio"/> C <input type="radio"/> D	NO MARQUE ASÍ
4	<input type="radio"/> A <input type="radio"/> B <input type="radio"/> C <input type="radio"/> D	BORRE COMPLETAMENTE
5	<input type="radio"/> A <input checked="" type="radio"/> B <input type="radio"/> C <input type="radio"/> D	NO MARQUE ASÍ

- ✓ Rellene completamente el círculo que corresponda a su escogencia
- ✓ No haga señales ni marcas adicionales en la hoja de respuestas
- ✓ No marque más de una respuesta por pregunta porque le será anulada
- ✓ Verifique que el número de la respuesta coincida con el número de la pregunta
- ✓ En esta hoja de respuestas encontrará preguntas de selección múltiple con única respuesta.

PARTE 1	
1	<input type="radio"/> A <input type="radio"/> B <input type="radio"/> C
2	<input type="radio"/> A <input type="radio"/> B <input type="radio"/> C
3	<input type="radio"/> A <input type="radio"/> B <input type="radio"/> C
4	<input type="radio"/> A <input type="radio"/> B <input type="radio"/> C
5	<input type="radio"/> A <input type="radio"/> B <input type="radio"/> C
PARTE 2	
6	<input type="radio"/> A <input type="radio"/> B <input type="radio"/> C <input type="radio"/> D <input type="radio"/> E <input type="radio"/> F <input type="radio"/> G <input type="radio"/> H
7	<input type="radio"/> A <input type="radio"/> B <input type="radio"/> C <input type="radio"/> D <input type="radio"/> E <input type="radio"/> F <input type="radio"/> G <input type="radio"/> H
8	<input type="radio"/> A <input type="radio"/> B <input type="radio"/> C <input type="radio"/> D <input type="radio"/> E <input type="radio"/> F <input type="radio"/> G <input type="radio"/> H
9	<input type="radio"/> A <input type="radio"/> B <input type="radio"/> C <input type="radio"/> D <input type="radio"/> E <input type="radio"/> F <input type="radio"/> G <input type="radio"/> H
10	<input type="radio"/> A <input type="radio"/> B <input type="radio"/> C <input type="radio"/> D <input type="radio"/> E <input type="radio"/> F <input type="radio"/> G <input type="radio"/> H
PARTE 3	
11	<input type="radio"/> A <input type="radio"/> B <input type="radio"/> C
12	<input type="radio"/> A <input type="radio"/> B <input type="radio"/> C
13	<input type="radio"/> A <input type="radio"/> B <input type="radio"/> C
14	<input type="radio"/> A <input type="radio"/> B <input type="radio"/> C
15	<input type="radio"/> A <input type="radio"/> B <input type="radio"/> C

PARTE 4	
16	<input type="radio"/> A <input type="radio"/> B <input type="radio"/> C
17	<input type="radio"/> A <input type="radio"/> B <input type="radio"/> C
18	<input type="radio"/> A <input type="radio"/> B <input type="radio"/> C
19	<input type="radio"/> A <input type="radio"/> B <input type="radio"/> C
20	<input type="radio"/> A <input type="radio"/> B <input type="radio"/> C
21	<input type="radio"/> A <input type="radio"/> B <input type="radio"/> C
22	<input type="radio"/> A <input type="radio"/> B <input type="radio"/> C
23	<input type="radio"/> A <input type="radio"/> B <input type="radio"/> C
PARTE 5	
24	<input type="radio"/> A <input type="radio"/> B <input type="radio"/> C
25	<input type="radio"/> A <input type="radio"/> B <input type="radio"/> C
26	<input type="radio"/> A <input type="radio"/> B <input type="radio"/> C
27	<input type="radio"/> A <input type="radio"/> B <input type="radio"/> C
28	<input type="radio"/> A <input type="radio"/> B <input type="radio"/> C
29	<input type="radio"/> A <input type="radio"/> B <input type="radio"/> C
30	<input type="radio"/> A <input type="radio"/> B <input type="radio"/> C

PARTE 6	
31	<input type="radio"/> A <input type="radio"/> B <input type="radio"/> C <input type="radio"/> D
32	<input type="radio"/> A <input type="radio"/> B <input type="radio"/> C <input type="radio"/> D
33	<input type="radio"/> A <input type="radio"/> B <input type="radio"/> C <input type="radio"/> D
34	<input type="radio"/> A <input type="radio"/> B <input type="radio"/> C <input type="radio"/> D
35	<input type="radio"/> A <input type="radio"/> B <input type="radio"/> C <input type="radio"/> D
PARTE 7	
36	<input type="radio"/> A <input type="radio"/> B <input type="radio"/> C <input type="radio"/> D
37	<input type="radio"/> A <input type="radio"/> B <input type="radio"/> C <input type="radio"/> D
38	<input type="radio"/> A <input type="radio"/> B <input type="radio"/> C <input type="radio"/> D
39	<input type="radio"/> A <input type="radio"/> B <input type="radio"/> C <input type="radio"/> D
40	<input type="radio"/> A <input type="radio"/> B <input type="radio"/> C <input type="radio"/> D
41	<input type="radio"/> A <input type="radio"/> B <input type="radio"/> C <input type="radio"/> D
42	<input type="radio"/> A <input type="radio"/> B <input type="radio"/> C <input type="radio"/> D
43	<input type="radio"/> A <input type="radio"/> B <input type="radio"/> C <input type="radio"/> D
44	<input type="radio"/> A <input type="radio"/> B <input type="radio"/> C <input type="radio"/> D
45	<input type="radio"/> A <input type="radio"/> B <input type="radio"/> C <input type="radio"/> D





@Educacionbogota



/Educacionbogota



Educacionbogota



@educacion_bogota

www.educacionbogota.edu.co

Secretaría de Educación del Distrito

Avenida El Dorado No. 66 - 63 / Código postal: 111321

Teléfono: (57+1) 324 10 00 / Fax: 315 34 48 / Información: Línea: 195

Bogotá, D.C. - Colombia

ISBN 978-958-99799-7-6



9 789589 979976